

ANALÝZA DEMOGRAFICKÉHO, SOCIÁLNÍHO A EKONOMICKÉHO VÝVOJE OLOMOUCKÉHO KRAJE V LETECH 2000 - 2003

ÚVOD

Zpracovaný materiál předkládá komplexní pohled na demografický, sociální a ekonomický vývoj kraje od roku 2000, tedy od roku, kdy kraj v této podobě vznikl. Kraje byly ustaveny Ústavním zákonem č. 347/1997 o vyšších územních samosprávných celcích. Tímto zákonem, který vstoupil v platnost 1. lednem 2000, bylo území České republiky rozděleno do 14 krajů.

Analýza demografického, sociálního a ekonomického vývoje Olomouckého kraje vychází především z dat shromažďovaných státní statistikou, jsou v ní však obsaženy rovněž poznatky ze statistických zjišťování, která jsou organizována jinými resorty. V tomto rozsahu analýzy samozřejmě není možné věnovat se podrobně všem oblastem. Proto bychom chtěli upozornit na publikaci Statistická ročenka Olomouckého kraje, která bude vydána ve 4. čtvrtletí letošního roku. Tato publikace bude obsahovat rozsáhlé údaje nejen o vývoji celého kraje v posledních letech, ale také mezikrajová a meziokresní srovnání, vybrané údaje o správních obvodech obcí s rozšířenou působností, městech a základní údaje o jednotlivých obcích. Krajská reprezentace ČSÚ má kromě toho k dispozici poměrně rozsáhlé databáze, z nichž lze podle přání zákazníka dělat výběry dat v nejrůznějších kombinacích.

STRUČNÁ CHARAKTERISTIKA OLOMOUCKÉHO KRAJE

Olomoucký kraj je regionem s bohatou historií, velkým množstvím kulturních památek a přírodních zajímavostí. Ekonomika regionu je zaměřena především na zpracovatelský průmysl a zemědělství.

Olomoucký kraj je průmyslovou oblastí s rozvinutými službami. Působí zde řada tradičních průmyslových podniků. Z odvětví průmyslu je rozvinutý textilní a oděvní průmysl, výroba strojů a zařízení, průmysl optiky a optických zařízení a mnoho dalších.

Jižní a centrální část kraje patří mezi oblasti s nejúrodnější půdou. Olomoucký kraj patří mezi největší producenty cukrovky technické, máku, ječmene jarního a pšenice ozimé v ČR. Na zemědělskou výrobu kraje navazuje množství potravinářských podniků.

Občanská vybavenost kraje je na vysoké úrovni. Síť školských zařízení tvoří množství mateřských a základních škol, středních odborných škol a učilišť a také vyšších škol. Centrem vzdělání je druhá nejstarší univerzita – Univerzita Palackého v Olomouci. Péče o nemocné je zabezpečována v nemocnicích a ve zdravotnických zařízeních. Některá tato zařízení disponují nejnovější léčebnou technikou. Lidé mohou pečovat o své zdraví také v řadě lázeňských zařízení rozmístěných po celém kraji. Znamé jsou lázně v Jeseníku, Velkých Losinách, Teplicích nad Bečvou, Statinicích a další.

Podle posledního šetření v odvětví pohostinství a ubytování z roku 2001 patří náš kraj mezi kraje nejméně vybavené ubytovacími zařízeními. Většina ubytovacích zařízení se nachází v turisticky navštěvovaných okresech Jeseník a Šumperk.

Olomoucký kraj vykazuje velmi nízké hodnoty všech ekonomických ukazatelů. Dlouhodobým problémem kraje je vysoká nezaměstnanost. Spolu s Moravskoslezským a Ústeckým krajem zaujímá Olomoucký kraj první místo v nejvyšší nezaměstnanosti. Negativním jevem je také velmi nízká úroveň průměrné měsíční mzdy. Olomouckému kraji patří dlouhodobě poslední místo mezi 14 kraji ČR. S tím souvisí také tvorba hrubého domácího produktu. I přesto, že meziročně se hodnota HDP na 1 obyvatele zvyšuje, celkově vykazuje náš kraj nejnižší podíl vytvořeného HDP na 1 obyvatele mezi 14 kraji ČR.

Výhodou Olomouckého kraje je však jeho poloha, dobrá dopravní dostupnost, rozvinutá infrastruktura a vstup zahraničních investorů. Díky realizacím dlouhodobých strategických plánů se ekonomická situace v Olomouckém kraji postupně zlepšuje a tato tendence má pokračovat i v následujících letech.

ANALÝZA DEMOGRAFICKÉHO, SOCIÁLNÍHO A EKONOMICKÉHO VÝVOJE OLOMOUCKÉHO KRAJE V LETECH 2000 - 2003

DEMOGRAFICKÝ VÝVOJ OLOMOUCKÉHO KRAJE

Stav obyvatel

Při vzniku k 1. 1. 2000 měl Olomoucký kraj 642 016 obyvatel, ke konci roku k 31. 12. 2000 již počet obyvatel klesl na 641 072 osob.

K 31. 12. 2003 bylo v Olomouckém kraji 636 313 obyvatel. Z toho 49 % mužů a 51 % žen. Počet obyvatel se oproti roku 2002 snížil o 437 osob. K roku 2000 tento úbytek v Olomouckém kraji činí již 4 759 obyvatel.

V této souvislosti je třeba upozornit na metodickou změnou, ke které došlo po roce 2001. Do celkového počtu obyvatel jsou od SLDB 2001 započítáváni i cizinci s dlouhodobým pobytem, ne pouze cizinci s pobytem trvalým, jak tomu bylo do roku 2000.

Za hlavní příčinu úbytku obyvatel se považuje nízká porodnost (tj. počet živě narozených dětí), i když v posledních letech mírně stoupá.

Tuto ztrátu mírně snižuje zisk ze stěhování. Migrační saldo dosáhlo v roce 2003 hodnoty +347 osob, což znamená, že počet přistěhovalých do kraje byl vyšší než počet vystěhovalých. Oproti předešlým rokům 2002 a 2001, kdy saldo migrace mělo zápornou hodnotu, v roce 2002 dosáhlo migrační saldo až -611. Podle vývoje a analýz obyvatel je imigrace jedním z důležitých faktorů na zvýšení počtu obyvatel v kraji.

Věkové složení populace

Věková struktura je jednou z nejdůležitějších charakteristik obyvatelstva, je odrazem demografického vývoje v dlouhodobém předchozím období a zároveň základnou pro vývoj v následujícím období. Na věkovém složení obyvatelstva jsou v určité míře závislé všechny demografické ukazatele. Nepravidelnosti ve věkové struktuře, ovlivněné a někdy přímo způsobené politickým a ekonomickým vývojem, mají průběžně vliv na úroveň demografické reprodukce.

Dosavadní změny věkové struktury obyvatelstva se zatím neprojevují v ekonomickém zatížení osob v produktivním věku neproduktivní složkou populace. Vzhledem k trvalému poklesu počtu dětí do 15 let věku se ekonomické zatížení osob v produktivním věku snižuje a dosud se také neprojevil posun početně silných poválečných ročníků do poproduktivního věku, který však v blízké budoucnosti významně změní relace hlavních věkových skupin.

Uvedené věkové hranice základních věkových kategorií jsou pouze přibližné, neboť dochází k jejich posunům, a to nejen např. prodlužováním doby studia u mladých generací, ale i posunem věkové hranice odchodu do starobního důchodu. Pro sledování dlouhodobějších změn ve věkové struktuře však tyto hranice postačují.

Za rok 2003 se počet obyvatel ve věku 60 a více let zvýšil o 4 855 osob k roku 2000. Naproti tomu dětí do 15 let rapidně ubývá, a to o 7 431 dětí v období let 2000 – 2003.

V třídění podle pětiletých věkových skupin došlo k největšímu posílení u věkové skupiny 55 - 59 let, což je dáno především přesunem početně silnějších populačních ročníků do této kategorie. Dále početně posílila věková skupina 30 – 34 letých, kde působila kromě posunů početně silných skupin obyvatel do tohoto věku také právě migrace za prací. Naopak početní pokles byl výrazný u dětí ve věku 5 – 9 let, kam již přicházejí početně slabé ročníky narozené po roce 1990. Naproti tomu se zvýšil v důsledku mírně stoupající porodnosti počet dětí ve věkové skupině 0 let. Trvale ubývá osob ve věku 65 – 79 let, kde opět hraje jistou roli migrace, protože část lidí po odchodu do starobního důchodu volí odstěhování na venkov, kde jsou nižší náklady především na bydlení.

Početní převaha žen nad muži je jevem zákonitým nejen v Olomouckém kraji, ale téměř ve všech evropských zemích. V letech 2000 – 2003 připadalo v Olomouckém kraji na 1 000 mužů 1 056 žen.

ANALÝZA DEMOGRAFICKÉHO, SOCIÁLNÍHO A EKONOMICKÉHO VÝVOJE OLOMOUCKÉHO KRAJE V LETECH 2000 - 2003

	2001		2002		2003	
	Olomoucký kraj	ČR	Olomoucký kraj	ČR	Olomoucký kraj	ČR
Index stáří	84,4	87,2	86,7	89,2	89,6	91,6
Index ekonomického zatížení	42,5	42,3	42,0	41,8	41,4	41,2
Průměrný věk	38,7	39,0	39,0	39,3	39,3	39,5

Index stáří, tedy poměr počtu osob ve věku 65 a více let na 100 osob ve věku 0 – 14 let, se v Olomouckém kraji za poslední období zvýšil především v důsledku úbytku dětí do 15 let (index 2003/2000 počtu osob 0 – 14 byl 93,0). Zvýšení počtu osob ve věku 65 a více let nebylo tolik výrazné (index 2003/2000 počtu osob 65+ byl 100,7). Vývoj této charakteristiky v Olomouckém kraji zcela odpovídá tendenci platné pro celou ČR, pouze v nižších hodnotách.

Naproti tomu **index ekonomického zatížení**, tedy počet osob do 15 let a nad 64 let k osobám v produktivním věku, je v Olomouckém kraji na podobné úrovni jako v ČR celkem i s jeho klesající tendencí.

Průměrný věk žijícího obyvatelstva se zvyšoval každoročně – u mužů z 36,7 roků v roce 2000 na 37,6 roků v roce 2003, u žen z 40 roků na 40,8 roků, za obyvatelstvo celkem z 38,4 v roce 2000 roků na 39,3 roků v roce 2003.

Mezi jednotlivými okresy jsou rozdíly ve věkové struktuře. Nejmladší obyvatelstvo žije v okrese Jeseník, nejstarší v okrese Prostějov. Tento závěr potvrzuje, jak srovnání struktury dle základních věkových skupin, tak průměrný věk žijícího obyvatelstva. V okrese Jeseník je stále ještě podíl dětské složky vyšší než podíl osob nad 60 let, v okrese Šumperk jsou podíly vyrovnané.

Věkové složení obyvatel determinuje i populační procesy.

Přirozený pohyb obyvatel 2001 – 2003 v kraji a ČR

		2001		2002		2003	
		Olom.kraj	ČR	Olom.kraj	ČR	Olom.kraj	ČR
Sňatky	počet	3 025	52 374	3 009	52 732	2 871	48 943
	na 1000 obyv.	4,7	5,1	4,7	5,2	4,5	4,8
Rozvody	počet	1 768	31 586	1 866	31 758	1 887	32 824
	na 1000 obyv.	2,8	3,1	2,9	3,0	3,0	3,2
Živě narození	počet	5 716	90 715	5 667	92 786	5 830	93 685
	na 1000 obyv.	8,9	8,9	8,9	9,1	9,2	9,2
Potraty	počet	2 583	45 057	2 464	43 743	2 323	42 304
	na 1000 obyv.	4,0	4,4	3,9	4,3	3,7	4,1
Zemřelí	počet	6 619	107 755	6 680	108 243	6 614	111 288
	na 1000 obyv.	10,4	10,5	10,5	10,6	10,4	10,9
Přirozený přírůstek	počet	-903	-17 040	-1 013	-15 457	-784	-17 603
	na 1000 obyv.	-1,4	-1,7	-1,6	-1,5	-1,2	-1,7

Sňatky

Počet sňatků uzavřených obyvateli Olomouckého kraje (rozhodující je trvalé bydliště ženicha) v roce 2003 byl 2 871 sňatků a byl o 298 nižší než v roce 2000. Je to jeden z nejnižších ročních počtů sňatků vůbec. Snížila se mírně i již tak velmi nízká úroveň sňatečnosti na 4,5 sňatků na 1 000 obyvatel.

Sňatečnost trvale klesá již od roku 1990 a na počátku nového tisíciletí se drží na zhruba poloviční hodnotě udávané v 70. letech (v roce 1973 v Olomouckém kraji počet sňatků kulminoval a činil 6 223 sňatků). V následujících osmdesátých letech počet sňatků neustále klesal až na hodnoty devadesátých let okolo 3 500 sňatků.

ANALÝZA DEMOGRAFICKÉHO, SOCIÁLNÍHO A EKONOMICKÉHO VÝVOJE OLOMOUCKÉHO KRAJE V LETECH 2000 - 2003

V novém tisíciletí se již počty sňatků pohybovaly okolo hodnoty 3000. Při pohledu na počty sňatků v jednotlivých okresech spatřujeme jejich trvalý úbytek.

K poklesu počtu uzavíraných manželství nejvíce přispělo snížení zájmu o vstup do manželství mezi mladými svobodnými snoubenci. Mladí lidé před sňatkem a založením rodiny využívají možnosti osobní realizace v oblasti zaměstnání, vzdělávání, cestování aj. Zároveň spojují počátek rodinného života se získáním určité ekonomické úrovně a vyřešením bytové problematiky. Souvislost porodnosti však v posledních letech nekoresponduje s vyšší sňatečností, protože se stále větší podíl dětí rodí mimo manželství. V roce 2003 v okresech Jeseník a Šumperk se každé třetí dítě narodilo mimo manželství. „Nejlépe“ byl na tom okres Přerov, kde se mimo manželství narodilo každé páté dítě. Také došlo k posunu průměrného věku při prvním sňatku směrem k vyšší věkové hranici. V roce 2000 měli ženichové průměrně 27 let a nevěsty 24 roky, ale již za 3 roky, v roce 2003, se muži poprvé ženili v 28 letech a ženy vdávaly v 26 letech.

Rozvody

Po novelizaci zákona o rodině, která vstoupila v platnost 1. 8. 1998 a v jejímž rámci se upravovaly podmínky rozvodu, vykazuje počet rozvodů vzestupný trend. V souvislosti se změnami zákona byl růst na konci dvacátého století dočasně přerušen (v Olomouckém kraji byl nejnižší počet rozvodů v roce 1999, a to 1 305). V roce 2003, pět let po úpravě zákona o rodině, dosáhl počet rozvodů svého historického maxima. Celkem bylo v Olomouckém kraji rozvedeno 1 887 manželství, což je o 152 rozvodů více než v roce 2000. Rozvodovost podle délky trvání manželství do 10 let klesá, naopak přibývá rozvodů podle délky trvání manželství 10 let a více. V roce 2000 bylo rozvedeno 583 párů, jejichž manželství trvalo 15 a více let a v roce 2003 již v této skupině bylo rozvedeno o 187 párů více (770).

Narození

Jedním ze dvou hlavních ukazatelů ovlivňujících přirozenou měnu obyvatelstva je počet živě narozených. Po dlouhodobém poklesu počtu narozených dětí, který vyvrcholil v Olomouckém kraji v roce 2000 (tehdy byl roční počet živě narozených dětí 5 510) dochází v posledních třech letech k pravidelnému nárůstu ročního počtu narozených. V roce 2003 se v Olomouckém kraji narodilo 5 830 živých dětí a je to o 320 dětí více než v roce 2000. Mírně vzrostla oproti roku 2000 i hrubá míra porodnosti, a to na 9,2 živě narozených dětí na 1 000 obyvatel středního stavu (v roce 2000 to bylo 8,9). Vývoj porodnosti v Olomouckém kraji je v základních tendencích shodný s vývojem v celé České republice.

Výše porodnosti je závislá na celé řadě faktorů demografických i sociálně ekonomických. Z demografického hlediska je to především věková skladba populace.

V roce 2000 se vdaným ženám v Olomouckém kraji ve věku 20 – 24 let narodilo pouze 1 400 dětí, což je o 2 377 dětí (tj. o 63 %) méně než v roce 1990. Ve sledovaném období 2001 – 2003 neustále počet živě narozených dětí ženám této věkové skupiny klesá až na 769 dětí v roce 2003.

Pozitivní jev můžeme vidět u věkové skupiny žen 15 – 19 let, kdy postupně dochází k poklesu živě narozených dětí u této nízké věkové skupiny. Jejich počet se snížil z 68 narozených dětí v roce 2001 až na 39 dětí v roce 2003.

Potraty

Počet potratů patří k demografickým ukazatelům, u kterých došlo k podstatným změnám. Pozitivním jevem je dlouhodobý úbytek potratů. Největší počet potratů v našem kraji (i v republice) byl zaznamenán v roce 1988. Po tomto roce docházelo ke každoročnímu snižování počtu potratů. Počet potratů v roce 2000 představoval jen třetinu uvedeného maxima.

V roce 2003 bylo v Olomouckém kraji zaznamenáno 2 323 potratů, což je o 402 potraty méně než v roce 2000 a o 4 549 potratů méně než v roce 1992.

V roce 2003 zde byl počet potratů takový, že představoval 40 % ročního počtu narozených. V ČR byla nejméně příznivá situace v tomto směru v roce 1989, kdy na 100 narozených připadalo 98,2 potratů.

ANALÝZA DEMOGRAFICKÉHO, SOCIÁLNÍHO A EKONOMICKÉHO VÝVOJE OLOMOUCKÉHO KRAJE V LETECH 2000 - 2003

Rozšířená osvěta mladých lidí, zpřístupnění hormonální antikoncepce a moderních antikoncepčních prostředků se ukazuje jako správná cesta k dalšímu snižování potratovosti. Potrat jako řešení nechtěného těhotenství se v důsledku dalšího vývoje vědy a medicíny, většího vzdělání v oblasti sexuální výchovy, která byla dříve tabu, vytrácí.

Zemřelí

Úmrtnost patří mezi demografické procesy, které ovlivňují početní rozsah a strukturu každé populace.

Během roku 2003 zemřelo 6 614 osob, které byly hlášené k trvalému nebo dlouhodobému pobytu v Olomouckém kraji. Je to o 66 osob méně než v roce 2002. Tento velmi mírný pokles počtu zemřelých má v Olomouckém kraji opačnou tendenci jak v celé republice. V celé České republice dochází ke každoročnímu nárůstu počtu zemřelých. Proto i hrubá míra úmrtnosti je v Olomouckém kraji mírně snižená, ale její pokles je jen velmi pozvolný a lze téměř hovořit o stagnaci.

Hlavní příčiny úmrtí se v posledních letech zásadně nemění. Nejčastější příčinou je komplex nemocí oběhové soustavy a po té následují novotvary. Poněkud výrazněji poklesl počet zemřelých na infarkt myokardu. V roce 2000 zemřelo na toto onemocnění 524 osob, v dalších letech dochází k mírnému poklesu až na 386 osob v roce 2003.

Z dlouhodobějšího pohledu průběžně stoupá počet úmrtí z tzv. vnějších příčin (úrazy, neštěstí apod.). V roce 2000 byl v Olomouckém kraji roční počet zemřelých z vnějších příčin 415 osob, z toho 99 sebevražd. V roce 2003 tento počet se zvýšil na 464 osob a z toho již 120 sebevražd.

Přirozený přírůstek

Zásadní změny ve vývoji počtu narozených měly hlavní vliv na zcela odlišnou situaci v saldu přirozeného pohybu obyvatelstva. Až do roku 1993 bylo pravidlem, že počet narozených převyšoval počet zemřelých. V roce 1994 poprvé počet zemřelých převýšil počet narozených a v následujících letech byla situace stejná.

Ve všech sledovaných letech 2000 - 2003 dochází v Olomouckém kraji trvale k úbytkům obyvatel přirozenou měnou. V roce 2003 byl úbytek 784 osob, což je o 229 osob méně, než v roce 2002. Mírnější pokles je závislý na skutečnosti, že současně pozvolna narůstají počty živě narozených a počty zemřelých stagnují na relativně nízkých hodnotách.

Ve všech okresech Olomouckého kraje v letech 2001 - 2003 byly zaznamenány úbytky přirozenou měnou. V roce 2003 byl nejvyšší úbytek v okrese Prostějov – 302 osob a nejnižší v nejmladším okrese Jeseník – 30 obyvatel.

Přírůstek/úbytek obyvatel přirozenou měnou 2001 – 2003 podle pohlaví

Olomoucký kraj		2 001	2 002	2 003
Živě narození	muži	2 906	2 935	2 991
	ženy	2 810	2 732	2 839
	celkem	5 716	5 667	5 830
Zemřelí	muži	3 414	3 374	3 332
	ženy	3 205	3 306	3 282
	celkem	6 619	6 680	6 614
Přirozený přírůstek	muži	-508	-439	-341
	ženy	-395	-574	-443
	celkem	-903	-1 013	-784

Přistěhovalí a vystěhovalí

V roce 2001 a 2002 byl v Olomouckém kraji migrační přírůstek záporný. Rok 2003 byl pro Olomoucký kraj rokem příznivým, co se migrace týká. Migrační saldo nabylo kladné hodnoty +347, to znamená, že počet přistěhovalých do našeho kraje byl vyšší než počet vystěhovalých osob. Oproti předcházejícím rokům, kdy migrační saldo dosahovalo záporných hodnot, je to potěšující údaj.

ANALÝZA DEMOGRAFICKÉHO, SOCIÁLNÍHO A EKONOMICKÉHO VÝVOJE OLOMOUCKÉHO KRAJE V LETECH 2000 - 2003

V roce 2003 byl přírůstek stěhování kladný v okrese Olomouc a Prostějov, v Šumperku byl stav neměnný. Jen okresy Jeseník (-73 osob) a Přerov (-116 osob) zaznamenaly úbytek.

Vystěhovalých z Olomouckého kraje v roce 2003 bylo 4 462, z toho 2 324 mužů a 2 138 žen. Oproti roku 2002 došlo ke snížení jejich ročního počtu o 367 osob.

Do Olomouckého kraje se v roce 2003 přistěhovalo 4 809 osob, z toho 2 655 mužů a 2 154 žen. Oproti roku 2002 došlo ke zvýšení počtu přistěhovalých o 591 osob.

Co se týká jednotlivých obcí, tak v roce 2003 se nejvíce osob přistěhovalo do Velké Bystřice a Dolan. Nejvíce obyvatel v roce 2003 ztratilo krajské město Olomouc, města Přerov a Šumperk. V současné době se lidé mnohem častěji stěhují z měst na vesnici do rodinných domků. Vznikají nová satelitní městečka.

Mechanický pohyb obyvatel 2001 - 2003 podle pohlaví

Olomoucký kraj		2001	2002	2003
Přistěhovalí	muži	1 789	2 069	2 655
	ženy	1 774	2 149	2 154
	celkem	3 563	4 218	4 809
Vystěhovalí	muži	1 984	2 561	2 324
	ženy	1 902	2 268	2 138
	celkem	3 886	4 829	4 462
Migrační přírůstek	muži	-195	-492	331
	ženy	-128	-119	16
	celkem	-323	-611	347

Obce s největšími migračními přírůstky a úbytky v roce 2003

Obec	Přistěhovalí	Vystěhovalí	Migrační přírůstek	Obec	Přistěhovalí	Vystěhovalí	Migrační úbytek
Velká Bystřice	138	45	93	Olomouc	1 936	2 195	-259
Dolany	117	37	80	Přerov	707	948	-241
Rapotín	133	60	73	Šumperk	465	680	-215
Nový Malín	109	49	60	Prostějov	921	1 032	-111
Plumlov	95	42	53	Zábřeh	202	300	-98

Základní poznatky z projekce obyvatelstva do roku 2050

V roce 2002 byla v ČSÚ vypracována projekce obyvatel ČR do roku 2050. Zpracována byla i projekce obyvatel v jednotlivých krajích v návaznosti na tzv. střední variantu projekce celorepublikové. V rámci krajů byly ovšem výpočty provedeny bez zohlednění migračních vlivů. Při odhadu migrace mezi regiony nelze vycházet z předchozích trendů a její vývoj, který závisí na celkové hospodářské situaci jednotlivých regionů je prakticky nepředvídatelný. Navíc je možnost odhadu migrace také ztížena již zmiňovaným rozšířením demografické statistiky o cizince s dlouhodobým pobytem. Na základě dosavadních trendů byly pro prognózu obyvatel použity odhady očekávané úrovně plodnosti a vývoje úmrtnosti.

Očekávaný počet a struktura obyvatel 2002 a 2050 v kraji a ČR

	Počet obyvatel (v tisících)		Změna počtu obyvatel		Struktura obyvatel v %					
	2002	2050	absolutně (v tisících)	index 2050/2002	0 - 14		15 - 64		65+	
					2002	2050	2002	2050	2002	2050
Olomoucký kraj	636,8	503,1	-133,6	79,0	15,8	12,1	70,4	54,5	13,7	33,4
ČR	10 203,3	8 129,9	-2 073,4	79,7	15,6	12,4	70,5	56,3	13,9	31,3

ANALÝZA DEMOGRAFICKÉHO, SOCIÁLNÍHO A EKONOMICKÉHO VÝVOJE OLOMOUCKÉHO KRAJE V LETECH 2000 - 2003

ZAMĚSTNANOST A MZDY

Ekonomicky aktivní obyvatelstvo, tvořící pracovní sílu, jsou osoby patnáctileté a starší, které splňují požadavky na zařazení mezi zaměstnané a nezaměstnané. Z výběrového šetření pracovních sil (VŠPS) vyplývá, že pracovní potenciál kraje byl v roce 2000 tvořen 319,5 tisíci obyvateli. V roce **2003** bylo o 3,4 tisíc **ekonomicky aktivních obyvatel méně** než v roce 2000. Souvisí to s úbytkem obyvatelstva celkem a s nárůstem počtu ekonomicky neaktivních obyvatel kraje. Podíl ekonomicky aktivních žen byl v letech 2000 – 2003 konstantní a pohyboval se kolem 43 %, zatímco v celkové populaci ženy tvoří 51,4 %. Počet ekonomicky neaktivních obyvatel, tj. důchodců, studentů, dětí do 14 let a ostatních klesl v letech 2000 – 2003 o necelé 2 tisíce na 320,4 tisíc osob a jejich struktura se zásadně neměnila. Je mezi nimi nejvíce důchodců (téměř každý druhý ekonomicky neaktivní obyvatel kraje je důchodce) a dětí do 14 let.

Míra ekonomické aktivity, vyjadřující podíl pracovní síly na počtu všech osob starších 15 let, **klesla** z hodnoty 59,8 % v roce 2000 na hodnotu 58,9 % v roce 2003. Příčinou je stárnutí obyvatelstva. Spolu s prodlužující se střední délkou života a velmi nízkou porodností se potenciální zdroje pracovních sil postupně snižují. Nejvýraznější úbytek nastal ve věkové kategorii 15 – 19 let. Zatímco v roce 2000 bylo disponibilní pracovní silou více než 15 % takto mladých lidí, v roce 2003 pouze necelých 10 %. Tento vývoj svědčí o tom, že mladí stále více preferují studium před nástupem do zaměstnání v tak nízkém věku. U ostatních věkových skupin se míra ekonomické aktivity ve sledovaných letech výrazně neměnila, nejvyšší je u obyvatel ve věku 40 – 44 let a 45 – 49 let a pohybuje se okolo 93 %. Z hlediska vzdělání v roce 2003 byla nejvyšší míra aktivity u vysokoškoláků (74,8 %), třebaže od roku 2000 poklesla o 4,4 procentního bodu. Nejvyšší míra ekonomické aktivity u vysokoškolsky vzdělaných osob byla v roce 2001, a to 85,2 %. Míra ekonomické aktivity klesá s nižším stupněm vzdělání: u středoškoláků se pohybuje kolem 70 %, u obyvatel se základním vzděláním nebo bez vzdělání okolo 20 % a stále klesá, protože populace se základním vzděláním obecně ubývá a postupně se posunuje do vyšších věkových skupin, do kategorie důchodců, tj. ekonomicky neaktivních obyvatel.

Počet osob s jediným nebo hlavním zaměstnáním, tj. osob zaměstnaných v národním hospodářství (zahrnující i ozbrojené složky), se v roce 2000 a 2001 pohyboval okolo 279 tisíc. V roce 2003 stoupl počet zaměstnaných na 285,9 tisíc osob, ale i tak je to o 0,9 tisíc méně než v předchozím roce.

Vývoj ekonomické aktivity (dle VŠPS) a průměrných mezd v Olomouckém kraji v letech 2000 až 2003

	2000	2001	2002	2003	Index 2003/2000
Obyvatelstvo celkem (v tis. osob)	641,5	639,0	637,6	636,5	99,2
v tom:					
ekonomicky aktivní (pracovní síla) (v tis. sob)	319,5	312,0	317,3	316,1	98,9
v tom:					
zaměstnaní v NH (v tis. osob)	278,6	279,5	286,8	285,9	102,6
nezaměstnaní (v tis. sob)	40,8	32,5	30,5	30,2	74,0
ekonomicky neaktivní (v tis. osob)	322,1	327,0	320,3	320,4	99,5
Obyvatelstvo ve věku 15 a více let celkem (v tis. osob)	534,4	534,5	535,5	537,0	100,5
Míra ekonomické aktivity podle věkových skupin a vzdělání (v %) celkem	59,8	58,4	59,2	58,9	-0,9¹⁾
z toho ve věku:					
15 - 19 let	15,4	10,2	12,4	9,9	-5,5 ¹⁾
40 - 44 let	93,9	93,8	95,3	93,8	-0,1 ¹⁾
45 - 49 let	91,8	93,0	91,3	90,8	-0,9 ¹⁾
65 a více let	2,1	2,6	2,0	2,2	0,1 ¹⁾
vzdělání:					
základní a bez vzdělání	26,3	21,7	25,6	20,7	-5,6 ¹⁾
střední bez maturity	74,0	73,0	72,5	70,2	-3,8 ¹⁾
střední s maturitou	67,5	66,2	66,2	67,4	-0,0 ¹⁾
vysokoškolské	79,2	85,2	77,9	74,8	-4,4 ¹⁾
Průměrné hrubé měsíční mzdy zaměstnanců v Kč	11 558	12 519	13 404	14 304	123,8

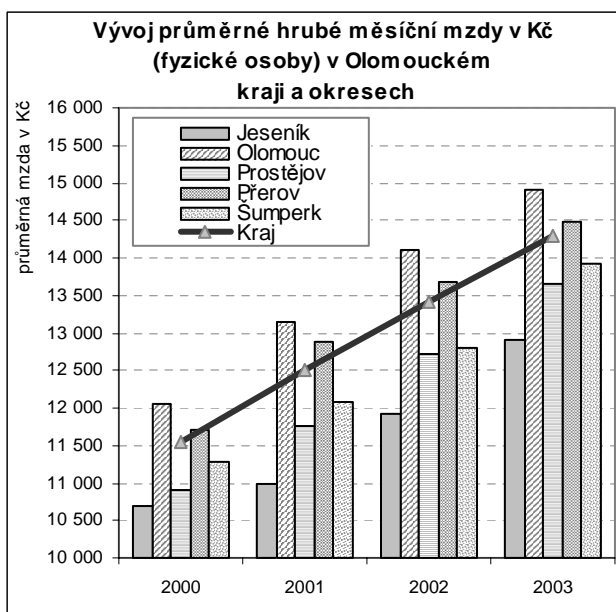
¹⁾ rozdíl 2003 - 2000 v procentních bodech

ANALÝZA DEMOGRAFICKÉHO, SOCIÁLNÍHO A EKONOMICKÉHO VÝVOJE OLOMOUCKÉHO KRAJE V LETECH 2000 - 2003

Podle odvětví národního hospodářství více než jedna třetina všech zaměstnaných pracuje ve **zpracovatelském průmyslu**. V roce 2000 a 2001 se jednalo o 87 tisíc osob, v letech 2002 a 2003 bylo v tomto odvětví zaměstnáno přes 92 tisíc osob. Významné zvýšení počtu zaměstnaných vykazovalo také odvětví **zdravotní a sociální péče**, které se vyvíjelo od 16,5 tisíc v roce 2000 do 22,4 tisíc v roce 2003. Počet zaměstnaných v odvětví **obchod, opravy motorových vozidel a spotřebního zboží** také postupně rostl až na 35 tisíc osob v roce 2003 (nárůsty v roce 2003 k roku 2000 činily 12 %). Ve **stavebnictví** je situace opačná, od roku 2000, kdy v tomto odvětví bylo zaměstnáno přes 27 tisíc osob, dochází k poklesu počtu zaměstnanců na 23,6 tisíc v roce 2002. Rok 2003 znamená opět růst ve stavebnictví na 25,5 tisíc pracujících. Další postupný pokles pracujících spatřujeme v oblasti **vzdělávání**, kde od roku 2000 do roku 2003 došlo ke snížení o necelých 6 tisíc osob.

Z hlediska postavení v zaměstnání tvoří drtivou většinu zaměstnaných **zaměstnanci** (85 %), více než jedna desetina jsou **pracující na vlastní účet** a zbytek tvoří **zaměstnavatelé, pomáhající rodinní příslušníci a členové produkčních družstev**. Nejpočetnější skupinu zaměstnaných v roce 2003 tvořili řemeslníci a kvalifikovaní výrobci, zpracovatelé a opraváři (64 tisíc, tj. 22,4 %) a dále techničtí, zdravotničtí a pedagogičtí pracovníci (53 tisíc, tj. 18,5 %). Pokud jde o vzdělání, nejčastěji (u 47 % zaměstnaných) bylo uvedeno střední bez maturity. Při sčítání bylo také zjištěno, že největší podíl zaměstnaných z celkového počtu obyvatel je v územním obvodu obce s rozšířenou působností Olomouc (46,7 %) a nejmenší na Konicku (41,7 %).

Průměrné mzdy zaměstnanců jsou zpracovávány v podnikatelské sféře za ekonomické subjekty



s 20 a více zaměstnanci, v peněžnictví, pojišťovnictví a nepodnikatelské sféře bez ohledu na počet zaměstnanců. Územní třídění je provedeno podle sídla vykazujícího ekonomického subjektu - tzv. podniková metoda. Do odvětví (OKEČ) jsou údaje zařazovány podle převažující činnosti podniku.

Ve sledovaném čtyřletém období se průměrná hrubá měsíční mzda zaměstnanců kraje (na fyzické osoby) zvýšila o 23,8 % při meziročním navyšování o 7 - 8 % a v roce 2003 dosáhla výše 14 304 Kč. Nejlépe placeni byli zaměstnanci podniků, zabývající se zpracováním dat a souvisejícími činnostmi, kteří si v roce 2003 vydělali v průměru 25 672 Kč hrubého měsíčně. Na druhé straně zaměstnanci v pohostinství a ubytování nedosáhli v roce 2003 ani na 10 000 Kč hrubého a jejich průměrná mzda 9 983 Kč byla pouze o 3 283 Kč vyšší než minimální mzda stanovená v lednu 2004.

Pokud jde o **mzdový vývoj v jednotlivých odvětvích** hospodářství, největší skok nastal v roce 2002 ve výrobě spojových zařízení, kdy mzdy zaměstnanců stouply o více než 45 %. Poměrně vysoký meziroční nárůst mezd vykazovalo odvětví školství (10,4 % v roce 2001, 9 % v roce 2002 a 14 % v roce 2003). Zaměstnanci našeho kraje pobírali v roce 2003 zhruba 84 % průměrné hrubé měsíční mzdy v České republice, která činila 16 917 Kč. V porovnání 14 krajů se jedná o nejnižší mzdu. Z hlediska okresního členění si v roce 2003 nejvíce vydělali zaměstnanci firem sídlících v okrese Olomouc (14 918 Kč) a bylo to o 24 % více než v roce 2000.

Největší mzdový nárůst ve čtyřletém období zaznamenali zaměstnanci v okrese Prostějov, a sice 25 % na 13 662 Kč, ale je to druhá nejnižší mzda v kraji v roce 2003. Naopak nejpomaleji rostla mzda v okrese Jeseník (růst necelých 21 %) představoval v roce 2003 mzdu 12 913 Kč. Z výběrového zjišťování o peněžních a naturálních příjmech za rok 2002 – Mikrocensus 2002, které Český statistický úřad uskutečnil v březnu 2003, vyplynulo, že celkový (včetně naturálních příjmů) čistý roční příjem jednoho člena domácnosti v našem kraji činil 84 096 Kč a při porovnání 14 krajů republiky zaujímal až 13. místo. Tato hodnota je o 10 125 Kč nižší než činí průměr za Českou republiku a o 46 351 Kč nižší než v Praze, kde byl čistý roční příjem člena domácnosti 130 447 Kč. Stotísíková hranice byla překročena ještě pouze ve Středočeském kraji. V našem kraji žilo 2,5 % domácností s čistými příjmy pod životním minimem. Z pohledu tohoto ukazatele je na tom kraj lépe, zaujímá 6. místo, když v průměru České republiky žije pod hranicí životního minima 3,3 % domácností.

ANALÝZA DEMOGRAFICKÉHO, SOCIÁLNÍHO A EKONOMICKÉHO VÝVOJE OLOMOUCKÉHO KRAJE V LETECH 2000 - 2003

NEZAMĚSTNANOST A VÝBĚROVÉ ŠETŘENÍ PRACOVNÍCH SIL

Bilance nezaměstnanosti od vzniku Olomouckého kraje, tj. od roku 2000 je nepříznivá, neboť registrovaná míra nezaměstnanosti řadila náš kraj po celé hodnocené období, tj. do konce roku 2003 na 12. místo mezi 14 kraji ČR. Vyšší míra nezaměstnanosti byla už jen v Moravskoslezském a Ústeckém kraji. Za velmi negativní lze považovat tu skutečnost, že nezaměstnanost se nedařilo snižovat.

Problematika vysoké míry nezaměstnanosti v našem kraji spočívá v tom, že řada tradičních podniků v regionu byla v 90. letech privatizována nebo transformována na menší podniky, které později zkrachovaly nebo podstatně snížily počet zaměstnanců a nově vytvořená pracovní místa mezery na pracovním trhu nepokryla.

Zvyšování počtu lidí bez práce v ekonomice znamená nejen nižší kupní sílu těch, kteří o práci přišli, ale také menší ochotu utrácet ze strany těch, jimž riziko ztráty zaměstnání hrozí. Klesající kupní síla vede k omezení výkonu ekonomiky. Dále tu byl ekonomický tlak (a stále bude) na růst produktivity práce, který zvyšoval nároky na kvalifikaci a přizpůsobivost nejen stávajících, ale i nově přijímaných zaměstnanců. Mimo to svou roli hraje obtížnost časově náročného dojíždění za prací, které je umocněno téměř nemožností se za prací stěhovat, protože trh s byty nefunguje.

Zatímco v roce 2000 dosáhla **registrovaná míra nezaměstnanosti** v kraji 11,9 %, o tři roky později, tj. v roce 2003 už to bylo 12,5 %. Do evidence úřadů práce v Olomouckém kraji se na konci roku 2003 oproti roku 2000 přihlásilo téměř o 2 700 uchazečů o zaměstnání více.

Vývoj nezaměstnanosti v Olomouckém kraji v letech 2000 - 2003 k 31. 12. (dle údajů úřadů práce)

	2000	2001	2002	2003	index 2003/2000
Uchazeči o zaměstnání neumístění celkem	38 092	37 215	39 395	40 770	107,0
Uchazeči o zaměstnání pobírající příspěvek před nástupem do zaměstnání	13 503	13 397	14 454	14 344	106,2
Registrovaná míra nezaměstnanosti v %	11,9	11,8	12,2	12,5	0,6 ^{1/}
z celkového počtu uchazečů o zaměstnání					
ženy	18 566	17 982	19 055	19 980	107,6
občané se změněnou pracovní schopností (ZPS)	4 747	4 870	5 018	5 248	110,6
absolventi škol	4 910	4 708	4 859	3 957	80,6
Volná pracovní místa	3 684	3 264	2 906	2 493	67,7
z toho pro občany se ZPS	629	107	96	49	7,8
Počet uchazečů na 1 volné pracovní místo	10,3	11,4	13,6	16,4	158,8

1/ rozdíl 2003 - 2000 v bodech

Zvyšoval se také počet nezaměstnaných, kterým byla vyplácena podpora v nezaměstnanosti. Při podrobnější analýze údajů o počtu neumístěných uchazečů a počtu nezaměstnaných, kteří pobírali příspěvek před nástupem do zaměstnání vyplývá, že přibývali dlouhodobě nezaměstnaní, tj. osoby, které byly bez práce déle než půl roku a již neměly na výplatu podpory z úřadu práce nárok.

O tom, že **nezaměstnané ženy** velmi obtížně hledaly uplatnění na trhu práce, svědčí nárůst nezaměstnaných žen téměř o 8 %. Jestliže v roce 2000 v kraji hledalo zaměstnání přes 18,5 tisíce žen, tak v roce 2003 to bylo už 20 tisíc žen. Ještě hůř na tom byli občané se změněnou pracovní schopností, kterých v roce 2003 ve srovnání s rokem 2000 bylo skoro o 11 % více, tj. o 501 osob.

Naopak pozitivně lze hodnotit skutečnost, že **absolventi škol**, jejichž mínusem je snad jen chybějící praxe, začali být úspěšnější při uplatnění na trhu práce, když počet nezaměstnaných absolventů škol v roce 2003 ve srovnání s rokem 2000 poklesl téměř o pětinu, tj. o 953 absolventů. Na rozdíl od absolventů, které úřad práce může v novém zaměstnání dva roky dotovat, starší nezaměstnané občany nepodporuje žádný vládní program.

ANALÝZA DEMOGRAFICKÉHO, SOCIÁLNÍHO A EKONOMICKÉHO VÝVOJE OLOMOUCKÉHO KRAJE V LETECH 2000 - 2003

Alarmující je především fakt, že kromě toho, kdy rostl počet lidí bez práce **ubývalo i volných pracovních míst**. Úřady práce nabízely nezaměstnaným v roce 2003 ve srovnání s rokem 2000 téměř o třetinu méně volných pracovních míst, tj. zhruba o 1 200 disponibilních pracovních míst méně. Územní rozdíly v míře nezaměstnanosti a počtu uchazečů na jedno volné místo v okresech Olomouckého kraje jsou tak markantní, že jsou doloženy níže uvedenou tabulkou.

Vývoj nezaměstnanosti v okresech Olomouckého kraje k 31. 12. v letech 2000 - 2003

(dle údajů úřadů práce)

Okresy	Registrovaná míra nezaměstnanosti v %					Počet uchazečů na 1 volné místo			
	2000	2001	2002	2003	index 2003/2000	2000	2001	2002	2003
Jeseník	13,2	14,8	16,9	18,2	5,0 ^{1/}	16,5	13,7	79,6	76,6
Olomouc	11,4	11,0	11,6	11,8	0,4 ^{1/}	20,0	14,4	11,5	18,5
Prostějov	10,4	10,1	10,0	10,2	-0,1 ^{1/}	5,3	3,9	5,4	5,4
Přerov	14,2	12,5	12,8	13,8	-0,3 ^{1/}	8,4	20,2	29,3	32,8
Šumperk	11,3	12,8	13,1	12,5	1,2 ^{1/}	10,5	19,1	24,1	25,5

^{1/} rozdíl 2003 - 2000 v bodech

Výběrové šetření pracovních sil

Podle údajů **VŠPS** (na základě rozdílných výsledků obou způsobů zjišťování) je možné odvodit, že **někteří registrovaní nezaměstnaní na úřadech práce jsou ekonomicky aktivní v šedé ekonomice**, neboť počet nezaměstnaných, vypočtený na základě VŠPS v roce 2003 oproti roku 2000 klesl téměř o 11 tisíc osob, tj. zhruba o 26 %. Na rozdíl od evidence úřadů práce, klesla obecná míra nezaměstnanosti dle VŠPS v roce 2003 oproti roku 2000 o 3,2 procentního bodu. Téměř stejný rozdíl (pokles o 3,1 procentního bodu) byl u nezaměstnaných žen. Obecná míra nezaměstnanosti se zjišťuje podle metodiky Mezinárodní organizace práce (ILO) a požadavků Eurostatu a za nezaměstnané považují pouze ty osoby, které ve zkoumaném období neměly žádné zaměstnání, neodpracovaly ani jednu hodinu za mzdu nebo odměnu a aktivně hledaly práci, do které byly schopny nastoupit nejpозději do dvou týdnů.

Porovnání vybraných ukazatelů nezaměstnanosti v Olomouckém kraji (dle výběrového šetření pracovních sil - VŠPS - v tis. osob)

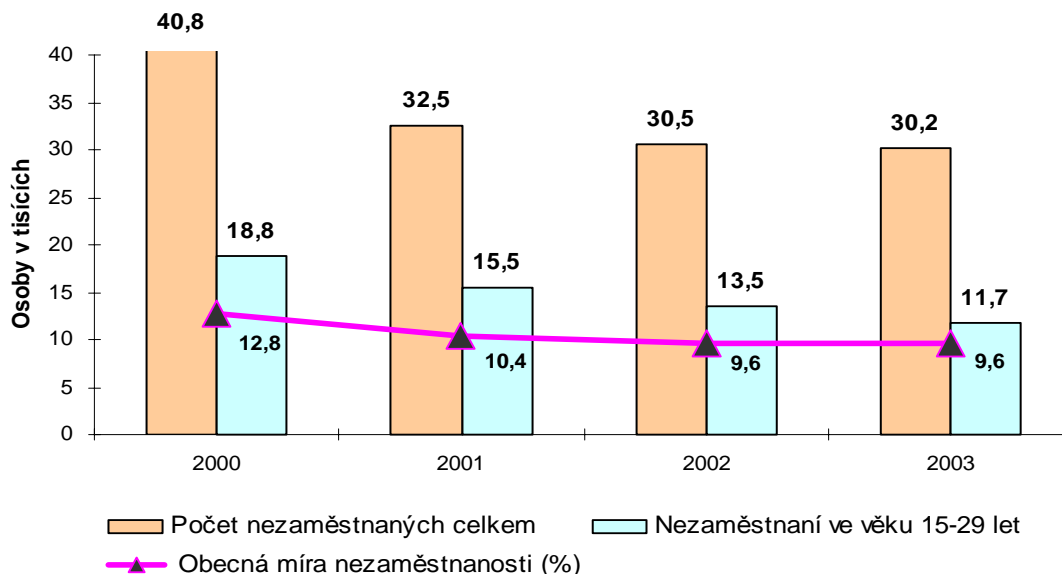
	2000	2001	2002	2003	index 2003/2000
Počet nezaměstnaných celkem	40,8	32,5	30,5	30,2	74,0
z toho ženy	22,0	17,3	17,1	17,8	80,9
Nezaměstnaní ve věku 15-29 let	18,8	15,5	13,5	11,7	62,2
Obecná míra nezaměstnanosti (%)	12,8	10,4	9,6	9,6	-3,2 ^{1/}
z toho ženy	15,9	12,7	12,1	12,8	-3,1 ^{1/}

^{1/} rozdíl 2003-2000 v bodech

S výsledky úřadů práce zčásti koresponduje pokles nezaměstnanosti dle VŠPS u osob ve věku 15-29 let, kam se řadí také absolventi škol. Jestliže v roce 2000 těchto nezaměstnaných bylo 18,8 tisíce, tak v roce 2003 jen 11,7 tisíce, tj. pokles o 7,1 tis. osob.

ANALÝZA DEMOGRAFICKÉHO, SOCIÁLNÍHO A EKONOMICKÉHO VÝVOJE OLOMOUCKÉHO KRAJE V LETECH 2000 - 2003

Nezaměstnanost v Olomouckém kraji v letech 2000 - 2003 (dle VŠPS)



Počet osob v **hlavním zaměstnání** dle VŠPS v období let 2000 - 2003 byl nejvyšší v roce 2002, a to 286,8 tisíc zaměstnaných. Nejmenší počet osob zaměstnaných v hlavním zaměstnání v Olomouckém kraji byl v roce 2000 (278,6 tisíc osob). Od roku 2000 do roku 2002 docházelo k nárůstu počtu zaměstnaných (o 8,2 tisíc osob). Naopak v roce 2003 došlo k poklesu zaměstnaných v hlavním zaměstnání. V porovnání se stejným obdobím roku 2002 byla celková zaměstnanost o 900 osob nižší. V relativním vyjádření činil pokles počtu osob v hlavním zaměstnání 0,3 %.

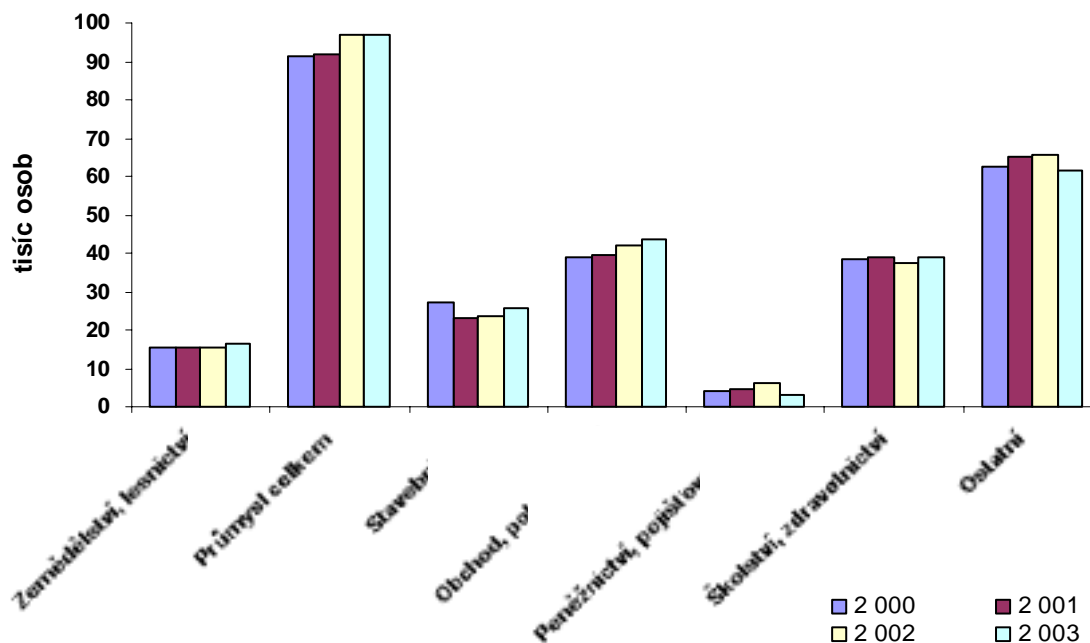
U kategorie **podnikatelů** v letech 2000 až 2002 byla situace podobná. Počty podnikatelů v těchto sledovaných letech byly v našem kraji v rozmezí 33,9 tisíc – 38,7 tisíc osob. Jen v roce 2003 došlo k nárůstu počtu podnikatelů, oproti roku 2000, tj. nárůst o 7,3 tisíc osob na 41,2 tisíc podnikatelů. Ve všech uvedených letech převládali v kraji podnikatelé bez zaměstnanců.

Souběžně se svým hlavním zaměstnáním pracovalo v Olomouckém kraji v **dalším zaměstnání** v letech 2000 - 2002 okolo 4 tisíc osob. Jen opět rok 2003 znamenal zvýšení počtu pracujících v dalším zaměstnání oproti minulým rokům zhruba o 600 pracujících. V roce 2003 došlo také k nárůstu počtu žen pracujících v dalším zaměstnání (o 300 žen oproti roku 2002). Když si položíme otázku, proč tomu tak je, musíme porovnávat v širších souvislostech. Zvyšuje se počet rozvedených žen, přibývá svobodných matek s dětmi, které žijí bez stálého partnera, mladší ženy se přizpůsobují světovému trendu sňatků a rodičovství v pozdějším věku a tudíž žijí samostatně ve své vlastní domácnosti. Tím vznikají této skupině žen větší náklady na chod domácnosti a to je patrně nutí k hledání dalšího zaměstnání.

Míra ekonomické aktivity (podíl počtu zaměstnaných a nezaměstnaných k počtu všech osob starších 15 let v %) dosáhla nejvyšší hodnoty v roce 2000, a to 59,8 %.

ANALÝZA DEMOGRAFICKÉHO, SOCIÁLNÍHO A EKONOMICKÉHO VÝVOJE OLOMOUCKÉHO KRAJE V LETECH 2000 - 2003

Zaměstnaní v NH podle odvětví OKEČ v Olomouckém kraji v letech
2000 - 2003 (VŠPS)



VÝSLEDKY EKONOMICKÉ ZÁKLADNY KRAJE

Vývoj národohospodářských ukazatelů

V současné době je širokou ekonomickou i neekonomickou veřejností diskutováno, jaký je růst hrubého domácího produktu (HDP), jaká je hodnota tohoto ukazatele na 1 obyvatele a jak je tvořen hrubý fixní kapitál (HFK).

Hrubý domácí produkt je základním národohospodářským ukazatelem užívaným pro měření výkonnosti celé ekonomiky. Je získáván jako klíčový ukazatel ze systému národního účetnictví.

Ukazatel **hrubé tvorby fixního kapitálu** zahrnuje hodnotu pořízení hmotného i nehmotného investičního majetku využívaného k produktivní činnosti.

Regionální makroekonomické ukazatele v Olomouckém kraji v letech 1996 - 2002

	1996	1997	1998	1999	2000	2001	2002
Hrubý domácí produkt v tržních cenách (mil.Kč)	87 687	91 944	95 976	99 836	104 446	109 972	115 387
Podíl kraje na HDP České republiky v % (ČR = 100)	5,3	5,2	4,9	4,9	4,9	4,7	4,8
Hrubý domácí produkt na 1 obyvatele (Kč)	135 861	142 654	149 172	155 393	162 802	172 053	181 027
HDP na 1 obyvatele v % (ČR = 100)	84,4	82,3	78,3	78,3	77,8	76,0	76,5
Tvorba hrubého fixního kapitálu (mil. Kč)	26 033	21 740	27 559	25 594	29 408	42 453	30 592
Tvorba hrubého fixního kapitálu na 1 obyvatele (Kč)	40 336	33 730	42 834	39 837	45 839	66 419	47 995
THFK na 1 obyvatele v % (ČR = 100)	79,9	65,0	79,5	74,4	79,2	106,3	76,1

ANALÝZA DEMOGRAFICKÉHO, SOCIÁLNÍHO A EKONOMICKÉHO VÝVOJE OLOMOUCKÉHO KRAJE V LETECH 2000 - 2003

V období 1996 – 2002 se Olomoucký kraj podílel na HDP České republiky v průměru 5 %, ale jeho podíl neustále klesá. Zatímco v roce 1996 se Olomoucký kraj podílel na HDP ČR 5,3 %, v roce 2002 už to bylo pouze 4,8 %.

Pokles je způsobován rostoucí silou Hl. m. Prahy. Pro srovnání uvedme podíl Hl. m. Prahy na HDP ČR, který má rostoucí tendenci a v roce 2002 se pohyboval okolo 25,7 %.

HDP v Olomouckém kraji vzrostl ze 87 687 mil. Kč v roce 1996 na 115 387 mil. Kč v roce 2002, což představuje zvýšení o 31,5 %. Meziroční tempo růstu se v Olomouckém kraji v letech 1996 – 1999 zvyšovalo klesajícím tempem, teprve od roku 2000 se začíná zvyšovat tempem rostoucím. Průměrné meziroční tempo růstu HDP bylo v letech 1996 – 2002 v Olomouckém kraji 6,3 %.

Hrubý domácí produkt na 1 obyvatele dosáhl v roce 2003 v Olomouckém kraji 181 027 Kč. V letech 1996 – 2002 se hodnota HDP na 1 obyvatele meziročně zvyšovala v průměru o 4,9 %, přesto má náš kraj trvale nejnižší podíl vytvořeného HDP na 1 obyvatele mezi 14 kraji ČR. Hodnota HDP na 1 obyvatele v kraji dosáhla pouze 76,5 % republikového průměru.

Hodnota vytvořeného hrubého fixního kapitálu (HFK) v letech 1996 – 2002 střídavě rostla a klesala. Nejvyšší hodnoty hrubého fixního kapitálu v kraji bylo dosaženo v roce 2001, a to 42 453 mil. Kč a v přepočtu na 1 obyvatele byl HFK dokonce o 6,3 % vyšší než republikový průměr. V roce 2001 byla provedena rozsáhlá investice v okrese Přerov. O rok později, v roce 2002, představoval HFK na 1 obyvatele pouze 76,1 % republikového průměru.

Organizační struktura hospodářství

V Registru ekonomických subjektů bylo k 31. 12. 2003 evidováno 127 865 subjektů se sídlem v Olomouckém kraji. Nejvýznamnější část z celkového počtu tvořili podnikatelé – fyzické osoby podnikající podle živnostenského zákona (96 257 osob) a samostatně hospodařící rolníci (7 641 osob). Z právnických osob pak tvoří nejsilnější skupinu obchodní společnosti, zejména společnosti s ručením omezeným.

Počty ekonomických subjektů (stav k 31.12.)

	2000	2001	2002	2003	Index 2003/2000
Počet registrovaných subjektů celkem	111 205	115 328	122 984	127 865	115,0
z toho:					
obchodní společnosti celkem	7 218	7 539	7 699	7 976	110,5
z toho akciové společnosti	597	617	627	633	106,0
družstva	434	445	462	487	112,2
státní podniky	56	54	53	46	82,1
soukromí podnikatelé	82 826	86 001	93 014	96 257	116,2
samostatně hospodařící rolníci	7 744	7 691	7 658	7 641	98,7

Po bouřlivém vývoji na počátku 90. let se situace již značně uklidnila. Přesto však neustále narůstají počty registrovaných subjektů prakticky všech typů s výjimkou státních podniků a samostatně hospodařících rolníků, jejichž počty se neustále snižují. Nárůst je však částečně ovlivněn tím, že jsou zapisovány neustále nové subjekty, zatímco k rušení v takové míře nedochází. Toto se týká zejména podnikatelů – fyzických osob, kde skutečně vykonává podnikatelskou činnost jako hlavní zaměstnání jen asi třetina registrovaných osob.

Odvětвовá struktura registrovaných subjektů je samozřejmě ovlivněna především strukturou podnikatelů – fyzických osob. Ti se zaměřují především na obchod a opravy spotřebního zboží. (celkem necelých 38 tis. subjektů). Dále 18,7 tis. subjektů pracuje v průmyslu nebo podniká v oblasti nemovitostí (17,3 tis.) a 14,1 tis. subjektů podniká ve stavebnictví.

ANALÝZA DEMOGRAFICKÉHO, SOCIÁLNÍHO A EKONOMICKÉHO VÝVOJE OLOMOUCKÉHO KRAJE V LETECH 2000 - 2003

V Olomouckém kraji nemají své sídlo velké podniky mezi 1 000 - 4 999 zaměstnanci a nad 10 000 pracovníků. Naprostou většinu tvoří subjekty bez zaměstnanců (přes 83 tisíc subjektů), popřípadě 1-5 zaměstnanci (necelých 11 tisíc). Toto rozložení se v meziročním vývoji prakticky nemění.

ZEMĚDĚLSTVÍ, LESNÍ HOSPODÁŘSTVÍ

Zemědělství

Rozlohou zemědělské půdy je Olomoucký kraj na devátém místě mezi 14 kraji České republiky. Přitom zemědělské půdy v kraji ubývá. Zatímco podle katastrálních úřadů se podíl zemědělské půdy snížil od roku 2000 do roku 2003 o 0,3 % (803 ha), podle statistického výkaznictví osevních ploch byl úbytek větší a představoval mezi roky 2002 a 2004 (kdy máme údaje metodicky srovnatelné) snížení o 7 339 ha, tedy o 3 %. Vzhledem k přírodním podmínkám je struktura zemědělské půdy poněkud odlišná od ostatních krajů a nejvíce se přibližuje kraji Vysočina. Největší podíl připadá na ornou půdu, která tvoří 75 % zemědělské půdy, zatímco republikový podíl je o 4 procentní body nižší. Naproti tomu trvalé travní porosty zaujímají zhruba 19 % zemědělské půdy kraje, v celorepublikovém průměru je to 23 %.

Zemědělské podniky Olomouckého kraje výrazně nemění strukturu rostlinné výroby. Z celkové osevní plochy v roce 2003 připadalo 55 % na obiloviny, především ječmen (30 %) a pšenici (17 %). Ostatní významné položky ve struktuře osevních ploch jsou pícniny na orné půdě, na které připadalo 18 %, a technické plodiny celkem (16 %). Z pícnin na orné půdě tvořila 43 % kukuřice na zeleno a siláž. Dalších 22 % připadlo na ostatní víceleté pícniny a jen o procento nižší byl podíl vojtěšky. Technické plodiny tvořily ze 43 % řepka, z 28 % mák a z 16 % hořčice na semeno, zbytek byla slunečnice na semeno, soja, len setý olejní a ostatní olejní. Na okopaniny připadlo 9 procent osevních ploch, tj. 17 tisíc hektarů. Z toho se 94 % týkalo cukrovky technické a 4 % brambor pozdních konzumních. Osevní plochy, na kterých byla produkována zelenina, představovaly celkově 1 022 ha a jednalo se především o produkci hrachů dřeňového (30 %), cibule (25 %) a zelí (15 %).

V porovnání s rokem 2000 se v roce 2003 osevní plochy v kraji snížily o 14 %. Přitom v údajích roku 2000 zůstala započtena produkce drobných pěstitelů, která se na úrovni krajů již od roku 2002 nedopočítává. Tato metodická nesrovnatelnost má však větší význam jen u několika málo pěstovaných produktů, zejména zeleniny a brambor. Celkový pokles osevních ploch byl do značné míry ovlivněn nižšími osevními plochami obilovin, kde došlo k úbytku ploch o 11 %. Vývoj však nebyl ve všech základních druzích stejný. Nejvyšší pokles se projevil u pšenice (47 %). Naproti tomu plochy ječmene vzrostly na 138 %, ovsa na 225 % a kukuřice na zrno bylo proti 3,2 tis. ha v roce 2000 oseto 7,6 tis. ha v roce 2003. Podobné zvýšení osevních ploch bylo u okopanin celkem, kde proti 15,6 tis. ha v roce 2000 bylo oseto 17,3 tis. ha v roce 2003. U pícnin na orné půdě došlo k poklesu osevních ploch o 28 % (zejména u víceletých pícnin). V kategorii technických plodin došlo ke snížení ploch (o 28 %), což bylo ovlivněno hlavně řepkou, jejíž plochy byly nižší o 46 %. Z ostatních plodin se pak v této oblasti zmíníme pouze o hořčici na semeno, kde došlo k nárůstu ploch pětinasobně na 4,7 tisíce ha. U okopanin, resp. brambor se omezíme pouze na srovnání s rokem 2002, z něhož vyplývá, že plochy brambor pozdních konzumních se snížily meziročně o 1 % a brambor průmyslových o 67 %. Celkový pokles oseté půdy byl do určité míry ovlivněn i vyšším podílem orné půdy v klidu, což je v souladu s dotační politikou státu v zemědělství. Rozloha neoseté půdy a úhoru se tak proti 2,2 tis. ha v roce 2001 a 2,2 tis. ha v roce 2002 zvýšila v roce 2003 na 8,9 tis. ha.

Již výše zmíněné nepříznivé přírodní vlivy se promítly do nižších hektarových výnosů a ty spolu s poklesem osevních ploch do snížení sklizně zemědělských plodin.

ANALÝZA DEMOGRAFICKÉHO, SOCIÁLNÍHO A EKONOMICKÉHO VÝVOJE OLOMOUCKÉHO KRAJE V LETECH 2000 - 2003

Sklizeň zemědělských plodin

Plodina	Sklizeň v t				Výnos v t/ha			
	2000 ¹⁾	2001 ¹⁾	2002	2003	2000 ¹⁾	2001 ¹⁾	2002	2003
Obiloviny	548 794	585 131	514 936	452 371	4,77	5,17	4,70	4,41
Pšenice	348 634	341 541	285 053	135 549	5,31	5,47	4,87	4,38
Ječmen	151 260	188 014	162 958	235 963	3,78	4,61	4,07	4,26
Luskoviny	7 592	7 999	4 421	5 267	2,33	2,52	2,07	2,24
Okopaniny	683 517	810 564	805 837	770 916	x	x	x	x
Brambory pozdní	51 189	30 498	14 584	12 423	24,13	21,79	22,30	19,20
Cukrovka technická	632 328	780 066	791 253	758 493	51,63	51,03	50,34	46,35
Technické plodiny	70 959	63 971	50 475	29 998	x	x	x	x
Řepka	68 527	59 328	46 973	21 751	2,96	2,73	2,31	1,75
Mák	2 432	4 643	3 502	4 730	0,45	0,72	0,58	0,57
Pícniny na orné půdě	213 513	206 314	145 383	200 596	x	x	x	x
Kukuřice na zeleno a na siláž	538 123	532 388	439 378	395 570	36,23	38,81	32,41	29,27

¹⁾ včetně drobných pěstitelů

Pro hodnocení výsledků volíme v další stati jako výchozí rok 2001, protože v roce 2000 byla rostlinná výroba značně negativně ovlivněna vývojem počasí. V roce 2003 poklesly výnosy obilovin proti roku 2001 o 15 %. Přitom u pšenice poklesla sklizeň na 40 % (osevní plocha poklesla o 50 %), hektarový výnos byl nižší o pětinu. U ječmene propad nebyl tak velký, výnos poklesl o 8 %, přesto výroba vzrostla o 125 % z důvodu zvětšení osevních ploch z 40,7 tis. ha v roce 2001 na 55,4 tis. ha v roce 2003. U ovsa a žita se hektarové výnosy udržely na úrovni roku 2001, takže sklizeň ovlivnily pouze produkční plochy (u ovsa nárůst o 200 %, u žita 115 %). Z obilovin výrazně vzrostla výroba kukuřice na zrno (na 138 %), přestože hektarový výnos byl zhruba o 19 % nižší. U technických plodin došlo k poklesu sklizně na 47 %, z toho u řepky bylo dosaženo pouze třetinové úrody proti roku 2001. Naopak u máku sklizeň vzrostla o 2 %, a výnos poklesl o 20 %. Olomoucký kraj v analyzovaném období od roku 2000 po rok 2003 měl největší osevní plochu máku v celé republice, vždy kolem 20 % z celkové osevní plochy máku v ČR. Z tohoto důvodu měl Olomoucký kraj největší sklizně v těchto letech, takže byl největším producentem máku v republice. Podobně je tomu s produkcí cukrovky technické, kde od roku 2000 Olomoucký kraj střídá první místo ze Středočeským krajem, a osevní plocha cukrovky technické v Olomouckém kraji je pětinou osevní plochy cukrovky v celé republice.

U pícnin na orné půdě se snížila sklizeň u kukuřice na zeleno a siláž o 25 % (výnos byl nižší o 25 %), u vojtěšky o 32 % (výnos nižší o 30 %) a červeného jetele o 63 % (výnos nižší o 10 %). U brambor se omezíme pouze na srovnání dvou posledních let, z čehož vyplývá, že výnosy poklesly u brambor pozdních konzumních o 14 % a brambor průmyslových o 30 %. Sklizeň pak byly nižší u brambor konzumních o 15 % a brambor průmyslových o 75 %.

V živočišné výrobě pokračoval trend z předcházejících let, který se projevil dalším poklesem počtu stavů v základních kategoriích hospodářských zvířat.

Hospodářská zvířata (stav k 1. 4. následujícího roku)

					v kusech
	2000 ¹⁾	2001 ¹⁾	2002	2003	index 2003/2000
Koně	1 185	1 188	1 118	1 208	102
Skot	108 182	105 744	103 243	100 748	93
Prasata	257 884	264 263	256 605	235 027	91
Ovce a berani	3 140	3 300	3 536	4 032	128
Drůbež	1 269 494	1 236 511	1 018 549	657 777	52

¹⁾ k 1. 3.

V dlouhodobějším vývoji tak stavy skotu poklesly proti roku 1994 na 68 % a stavy prasat na 73 %.

V hodnoceném krátkodobějším časovém úseku se stavy skotu snížily ve všech letech, přitom ale ve vnitřní struktuře nebyl vývoj

rovnoměrný. U krav se počet zvyšoval postupně od roku 2000. Také u prasat došlo k nejvýraznějšímu poklesu až v posledním roce. V ostatních kategoriích hospodářských zvířat převládají spíše růstové tendence u ovcí a beranů. V Olomouckém kraji se počet ovcí a beranů zvýšil o 28 % od roku 2000. O 2 % se také zvýšil počet koní. U drůbeže došlo ke snížení skoro o polovinu (48 %).

ANALÝZA DEMOGRAFICKÉHO, SOCIÁLNÍHO A EKONOMICKÉHO VÝVOJE OLOMOUCKÉHO KRAJE V LETECH 2000 - 2003

Vzhledem k poměrně výraznému snížení početních stavů poklesla i většina ukazatelů intenzity chovu hospodářských zvířat. Naproti tomu v užítkovosti jsou výsledky u skotu zhruba v tendencích předchozích let v kategorii skotu, u prasat se užítkovost mírně zlepšila.

Lesnictví

Podíl lesní půdy představuje v kraji 35 % celkové výměry a dlouhodobě se výrazněji nemění. K podstatným změnám nedochází ani v zalesňování, které se v průměru pohybuje na úrovni 1,3 tis. ha ročně. Přitom Olomoucký kraj je zalesňován více jehličnatými dřevinami než listnatými (2:1). U obou typů dřevin plně převažuje zalesňování sadbou.

Těžba dřeva se rok od roku zvyšuje. V roce 2000 bylo v kraji vytěženo přes 1 mil. m³, v roce 2002 už to však bylo 1,2 mil. m³ dřevní hmoty.

PRŮMYSL

V Olomouckém kraji působilo v roce 2003 celkem 150 **průmyslových organizací** se 100 a více zaměstnanci. V regionu byly nejpočetněji zastoupeny průmyslové podniky zabývající se výrobou strojů a zařízení a výrobou kovů a kovodělných výrobků.

Závislost ekonomiky kraje na velkých průmyslových podnicích před rokem 1990 byla zmírněna zahraničními investicemi do nových společností, které postupně po roce 1990 vznikaly. Kromě nových českých soukromých firem vznikly firmy zahraniční a firmy se spoluúčastí zahraničního kapitálu.

Průměrný evidenční počet zaměstnanců podle odvětví OKEČ v průmyslu v Olomouckém kraji v letech 2000 - 2003 ¹⁾

fyzické osoby

Odvětví	2000	2001	2002	2003
Průmysl celkem	50 197	49 970	51 770	50 636
v tom :				
C Dobývání nerostných surovin	632	572	i.d.	i.d.
D Zpracovatelský průmysl	47 948	48 222	50 048	48 969
DA průmysl potravinářský a tabákový	5 265	5 205	5 031	4 820
DB textilní a oděvní průmysl	7 711	8 043	7 870	7 495
DC kožedělný průmysl	1 035	1 018	1 125	i.d.
DD dřevozpracující průmysl	i.d.	474	i.d.	603
DE papírenský a polygrafický průmysl, vydavatelské čin.	1 094	1 644	1 580	2 339
DG chemický a farmaceutický průmysl	i.d.	i.d.	i.d.	i.d.
DH gumárenský a plastikařský průmysl	559	732	804	677
DI průmysl skla, keramiky, porcelánu a stavebních hmot	2 677	2 543	2 503	2 502
DJ výroba kovů a kovodělných výrobků	6 542	7 092	7 177	6 708
DK výroba strojů a zařízení pro další výrobu	10 589	9 653	9 182	8 703
DL výroba elektrických a optických přístrojů	8 550	8 518	9 848	10 205
DM výroba dopravních prostředků	1 775	2 029	3 185	3 322
DN zpracovatelský průmysl jinde neuvedený	519	249	334	i.d.
E Výroba a rozvod elektřiny, plynu a vody	1 617	1 176	1 445	1 393

¹⁾ podniky se 100 a více zaměstnanci
se sídlem v kraji

ANALÝZA DEMOGRAFICKÉHO, SOCIÁLNÍHO A EKONOMICKÉHO VÝVOJE OLOMOUCKÉHO KRAJE V LETECH 2000 - 2003

V letech 2000 - 2003 zaměstnávaly průmyslové podniky v kraji v průměru přes 50 tisíc zaměstnanců, pouze v roce 2001 byl počet zaměstnanců v průmyslu nižší, a to 49 970 pracovníků. V roce 2003 pracovalo v průmyslu celkem 50 636 fyzických osob, což je o 439 zaměstnanců více než v roce 2000. Podle odvětví došlo v roce 2003 k růstu počtu zaměstnanců v papírenském a polygrafickém průmyslu (růst o 48,0 %). Naopak zaměstnanost se nejvíce snížila v gumárenském a plastikářském průmyslu (pokles o 15,8 %).

Průměrná hrubá měsíční mzda podle odvětví OKEČ v průmyslu v Olomouckém kraji v letech 2000 - 2003 ¹⁾

v Kč

Odvětví	2000	2001	2002	2003
Průmysl celkem	12 262	13 023	13 759	14 424
v tom :				
C Dobývání nerostných surovin	13 030	13 850	i.d.	i.d.
D Zpracovatelský průmysl	12 232	13 032	13 726	14 379
DA průmysl potravinářský a tabákový	12 311	13 002	13 491	14 118
DB textilní a oděvní průmysl	9 221	10 093	10 307	10 424
DC kožedělný průmysl	9 691	11 023	11 935	i.d.
DD dřevozpracující průmysl	i.d.	10 671	i.d.	11 278
DE papírenský a polygrafický průmysl, vydavatelské čin.	12 962	13 789	14 599	14 546
DG chemický a farmac. průmysl	i.d.	i.d.	i.d.	i.d.
DH gumárenský a plastikářský průmysl	11 924	12 043	12 538	12 899
DI průmysl skla, keramiky, porcelánu a stavebních hmot	14 905	16 032	16 749	17 752
DJ výroba kovů a kovodělných výrobků	12 614	13 445	13 722	14 882
DK výroba strojů a zařízení pro další výrobu	13 223	14 181	14 698	15 093
DL výroba elektrických a optických přístrojů	12 879	13 473	14 387	15 473
DM výroba dopravních prostředků	11 365	12 394	14 832	15 121
DN zpracovatelský průmysl jinde neuvedený	10 300	10 349	13 421	i.d.
E Výroba a rozvod elektřiny, plynu a vody	12 831	12 252	14 204	15 299

¹⁾ podniky se 100 a více zaměstnanci
se sídlem v kraji

Průměrná hrubá měsíční mzda v průmyslových organizacích dosáhla v roce 2003 v kraji 14 424 korun a proti roku 2000 vzrostla o 17,6 %. V letech 2000 – 2003 se zvyšovaly mzdy ve všech odvětvích průmyslu. V letech 2000 – 2003 rostly průměrné hrubé měsíční klesajícím tempem.

V rámci 14 krajů ČR si zaměstnanci pracující v průmyslových podnicích sídlících na území Olomouckého kraje vydělali měsíčně nejméně korun (v roce 2003 byla průměrná hrubá měsíční mzda 14 424 korun, což je pouze 85,2 % celorepublikového průměru). Např. lidé pracující v průmyslových podnicích sídlících na území Hl. města Prahy si v roce 2003 měsíčně vydělali v průměru o 6 990 korun více než lidé pracující v průmyslových podnicích sídlících na území Olomouckého kraje.

Nejvyšší mzdy je trvale dosahováno v odvětví průmysl skla, keramiky, porcelánu a stavebních hmot (17 752 Kč v roce 2003). Naopak nejnižší mzdy byly v textilním a oděvním průmyslu (10 424 Kč v roce 2003). V roce 2003 byl rozdíl mezi nejvyšší a nejnižší mzdou v kraji 7 328 korun.

ANALÝZA DEMOGRAFICKÉHO, SOCIÁLNÍHO A EKONOMICKÉHO VÝVOJE OLOMOUCKÉHO KRAJE V LETECH 2000 - 2003

Tržby z průmyslové činnosti podle odvětví OKEČ v průmyslu v Olomouckém kraji v letech 2000 - 2003 ¹⁾

v mil. Kč, běžné ceny

Odvětví	2000	2001	2002	2003
Průmysl celkem	58 543	57 495	65 201	72 716
v tom :				
C Dobývání nerostných surovin	765	835	i.d.	i.d.
D Zpracovatelský průmysl	56 173	56 037	63 571	70 926
DA průmysl potravinářský a tabákový	13 855	12 232	12 104	10 802
DB textilní a oděvní průmysl	3 337	4 053	3 864	3 707
DC kožedělný průmysl	505	580	691	i.d.
DD dřevozpracující průmysl	i.d.	660	i.d.	1 014
DE papírenský a polygrafický průmysl, vydavatelské čin.	2 564	4 328	4 072	4 513
DG chemický a farmac. průmysl	i.d.	i.d.	i.d.	i.d.
DH gumárenský a plastikářský průmysl	354	559	726	1 099
DI průmysl skla, keramiky, porcelánu a stavebních hmot	4 874	4 518	4 396	4 840
DJ výroba kovů a kovodělných výrobků	6 636	7 728	7 961	9 365
DK výroba strojů a zařízení pro další výrobu	9 148	8 268	8 534	8 753
DL výroba elektrických a optických přístrojů	9 790	8 970	14 414	20 453
DM výroba dopravních prostředků	1 710	1 984	3 195	3 397
DN zpracovatelský průmysl jinde neuvedený	389	152	290	i.d.
E Výroba a rozvod elektřiny, plynu a vody	1 605	622	908	1 004

¹⁾ podniky se 100 a více zaměstnanci
se sídlem v kraji

Tržby z průmyslové činnosti v běžných cenách dosáhly v roce 2003 celkem 72 716 mil. Kč. Ve srovnání s rokem 2000 vzrostly o 24,2 %. Jejich nárůst nebyl výrazně ovlivněn cenovým vývojem, neboť ceny průmyslových výrobců vzrostly v roce 2003 proti roku 2000 v České republice o necelá dvě procenta. Z hlediska odvětví se na vytvořeném objemu tržeb v kraji nejvíce podílely organizace zabývající se výrobou elektrických a optických přístrojů (28,1 %) a potravinářský a tabákový průmysl (14,9 %). Z dlouhodobého hlediska se Olomoucký kraj podílí na celkovém objemu tržeb České republiky necelými 4 %.

Nelze však hodnotit jen vytvořený objem tržeb v regionu. Vhodnějším ukazatelem je objem tržeb z průmyslové výroby vytvořený jedním zaměstnancem.

V Olomouckém kraji v roce 2003 dosáhl tento ukazatel hodnoty 1 436 tis. Kč. Podle krajů byl nejvyšší objem tržeb z průmyslové činnosti vypočtený na 1 zaměstnance ve Středočeském kraji (3 274 tis. Kč), naopak nejnižší v kraji Karlovarském (1 180 tis. Kč). Hodnota tohoto ukazatele dosahovala v Olomouckém kraji pouze 70,8 % celorepublikového průměru (2 027 tis. Kč).

ANALÝZA DEMOGRAFICKÉHO, SOCIÁLNÍHO A EKONOMICKÉHO VÝVOJE OLOMOUCKÉHO KRAJE V LETECH 2000 - 2003

STAVEBNICTVÍ A BYTOVÁ VÝSTAVBA

Stavebnictví

V oblasti stavebnictví bylo ve sledovaném období dosaženo příznivých výsledků. Na území kraje vyvíjelo svou činnost v průměru 118 stavebních podniků s 20 a více zaměstnanci (jde o podniky se sídlem v kraji). Stavební práce podle dodavatelských smluv těchto podniků dosáhly v roce 2003 téměř 14 mld. Kč (v běžných cenách), ve srovnání s rokem 2000 vzrostl objem prací o 58 %. Jen částečně byl tento vývoj ovlivněn cenovým vývojem (od roku 2000 do roku 2003 vzrostly ceny stavebních prací v České republice v průměru o 9,2 %). Převažující část stavebních prací v kraji byla realizována v tuzemsku, pouhé 3,5 % prací bylo provedeno v zahraničí. Ve struktuře stavebních prací podle dodavatelských smluv převažuje nová výstavba, rekonstrukce a modernizace (88,4 %), na opravách a údržbě bylo provedeno 7,0 % objemu všech prací a na ostatních pracích 1,0 %. V průběhu sledovaného období došlo k poklesu podílu prací na opravách a údržbě (o 1,8 procentního bodu) a v nové výstavbě, rekonstrukci a modernizaci (o 1,0 procentní bod) ve prospěch růstu prací v zahraničí. V letech 2000 až 2003 vzrostl podíl Olomouckého kraje na celkovém republikovém objemu stavebních prací podle dodavatelských smluv ze 4,5 % na 5,5 %.

Vývoj stavebních prací v Olomouckém kraji v letech 2000 až 2003

	2000	2001	2002	2003	Index 2003/2000
Průměrný počet vykazujících podniků ¹⁾	123	118	115	114	92,7
Stavební práce podle dodavatelských smluv podle sídla podniku celkem (v mil. Kč b. c.)	8 672	9 079	11 579	13 683	157,8
z toho v tuzemsku	8 623	9 033	11 559	13 198	153,1
Stavební práce podle dodavatelských smluv v tuzemsku podle místa stavby ²⁾ (v mil. Kč b.c.)	12 676	15 842	13 856	10 564	83,3
Poměr stavebních prací v tuzemsku podle místa stavby ke stavebním pracem v tuzemsku podle sídla podniku	147,0	175,4	119,9	80,0	x

¹⁾ stavební podniky s 20 a více zaměstnanci se sídlem v kraji

²⁾ stavební práce realizované na stavbách v okresech kraje (z podkladů MPO)

Na celkovém objemu stavebních prací se v roce 2003 nejvíce podílely stavební firmy se sídlem v okrese Prostějov, které realizovaly téměř 60 % všech stavebních prací podle dodavatelských smluv v kraji. Na druhém místě byly stavební podniky v okrese Olomouc s podílem 25,7 %. Od roku 2000 v meziokresním srovnání nejrychlejší tempo růstu zaznamenal okres Prostějov – objem jejich stavebních prací se zvýšil přibližně sedmkrát. Naopak k výraznému poklesu objemu prací došlo u stavebních podniků se sídlem v okrese Olomouc (pokles o více než jednu třetinu).

Z podkladů MPO o územně členěných stavebních pracích podle dodavatelských smluv vyplývá, že v kraji byly v roce 2003 realizovány na stavbách stavební práce podle místa stavby v celkové hodnotě 10,6 mld. Kč, ve srovnání s rokem 2000 byl objem těchto prací nižší o 17 %. V průběhu sledovaného období se poměr prací v tuzemsku podle místa stavby ke stavebním pracím v tuzemsku podle sídla podniku pohybuje v kraji v rozmezí od 175,4 % (v roce 2001) do 147,0 % (v roce 2000). V roce 2003 v okresním srovnání se tento poměr pohybuje v rozmezí od 18,4 % (okres Prostějov) do 184,0 % (okres Přerov).

Ve stavebních podnicích kraje bylo v roce 2003 zaměstnáno celkem 8,5 tisíce zaměstnanců, jejich počet ve srovnání s rokem 2000 poklesl o 776 osob (o 8 %). Průměrná hrubá měsíční mzda jednoho zaměstnance dosáhla 16 575 Kč a byla tak v roce 2003 vyšší proti roku 2000 o téměř jednu třetinu (o 4 056 Kč). Příznivě se vyvíjela produktivita práce ze stavebních prací podle dodavatelských smluv – za sledované období vzrostla o více jak 72 %.

ANALÝZA DEMOGRAFICKÉHO, SOCIÁLNÍHO A EKONOMICKÉHO VÝVOJE OLOMOUCKÉHO KRAJE V LETECH 2000 - 2003

Vývoj zaměstnanosti a mezd ve stavebnictví v Olomouckém kraji v letech 2000 až 2003

	2000	2001	2002	2003	Index 2003/2000
Průměrný evidenční počet zaměstnanců (fyz. osoby)	9 281	8 736	8 800	8 505	91,6
z toho dělníci na stavebních pracích	6 848	6 227	6 178	5 923	86,5
Průměrný evidenční počet zaměstnanců na 1 podnik	75	74	77	75	99,5
Průměrná hrubá měsíční mzda 1 zaměstnance (v Kč)	12 519	13 492	15 454	16 575	132,4
Produktivita práce ze stavebních prací podle dodavatelských smluv (v Kč b. c.)	934 389	1 039 303	1 315 720	1 608 808	172,2

V roce 2003 bylo v kraji vydáno celkem 9 710 **stavebních povolení**, což je téměř o pětinu méně, než v roce 2000. Nesoulad vývoje počtu stavebních povolení s dynamickým rozvojem stavebních prací svědčí o tom, že se v průběhu sledovaných let měnila struktura vydaných povolení – zvyšoval se podíl stavebních povolení na budovy (bytové i nebytové) a naopak klesal podíl povolení na stavby na ochranu životního prostředí. V roce 2003 byla vydána stavební povolení na výstavbu 4 547 bytů (nových i stávajících se stavebními úpravami), což je o 272 bytů (o 6,4 %) více než v roce 2000. Významně se změnila i průměrná hodnota na jedno stavební povolení. Zatímco v roce 2000 to bylo 924 tis. Kč na jedno povolení, tak v roce 2003 již 1 227 tis. Kč, což v relativním vyjádření představuje nárůst téměř o 33 %. Svědčí to nejen o částečném vlivu růstu cen stavebních prací, ale zejména o tom, že jsou vydávána stavební povolení na objemově významnější stavby. Na celkovém počtu vydaných stavebních povolení v roce 2003 v České republice se kraj podílel 6,5 %, v roce 2000 to bylo 7,1%.

Vydaná stavební povolení v Olomouckém kraji v letech 2000 až 2003

	2000	2001	2002	2003	Index 2003/2000
Vydaná stavební povolení celkem	11 970	10 015	8 788	9 710	81,1
v tom v % na stavby:					
budovy	33,6	38,1	42,4	45,5	11,9 ¹⁾
v tom:					
bytové	18,8	21,8	24,1	28,9	10,1 ¹⁾
nebytové	14,8	16,3	18,3	16,6	1,8 ¹⁾
na ochranu životního prostředí	45,5	36,3	34,7	30,3	-15,2 ¹⁾
ostatní	20,9	25,6	22,9	24,2	3,3 ¹⁾
Předpokládaná hodnota staveb, na něž byla vydaná stavební povolení v mil. Kč	11 055	11 495	10 060	11 912	107,8
Průměrná hodnota na 1 stavební povolení v tis. Kč	924	1 148	1 145	1 227	132,8

¹⁾ rozdíl 2003 - 2000 v bodech

Bytová výstavba

V roce 2003 bylo **dokončeno** ve všech formách a ve všech druzích objektů celkem 1 411 bytů, což je o 401 bytů (o 20,8 %) méně než v roce 2000. Z hlediska struktury se na dokončených bytech nejvíce podílely byty v rodinných domech (45,0 %), téměř 24 % tvoří byty dokončené v bytových domech a jednu pětinu představují nástavby a přístavby k rodinným a bytovým domům. Proti roku 2000 poklesl podíl dokončených bytů v nástavbách a přístavbách (o 41,2 %), naopak se mírně zvýšil podíl dokončených bytů v domech s pečovatelskou službou a penzionech (z 3,9 % v roce 2000 na 5,5 % v roce 2003).

Ve sledovaném období mírně klesl počet **zahájených bytů** (o 1,7 %), ale při bližším pohledu na strukturu zahájených bytů je zcela opačná situace u zahájených bytů v rodinných domech, jejichž podíl se v roce 2003 oproti roku 2000 zvýšil o 39,6 %.

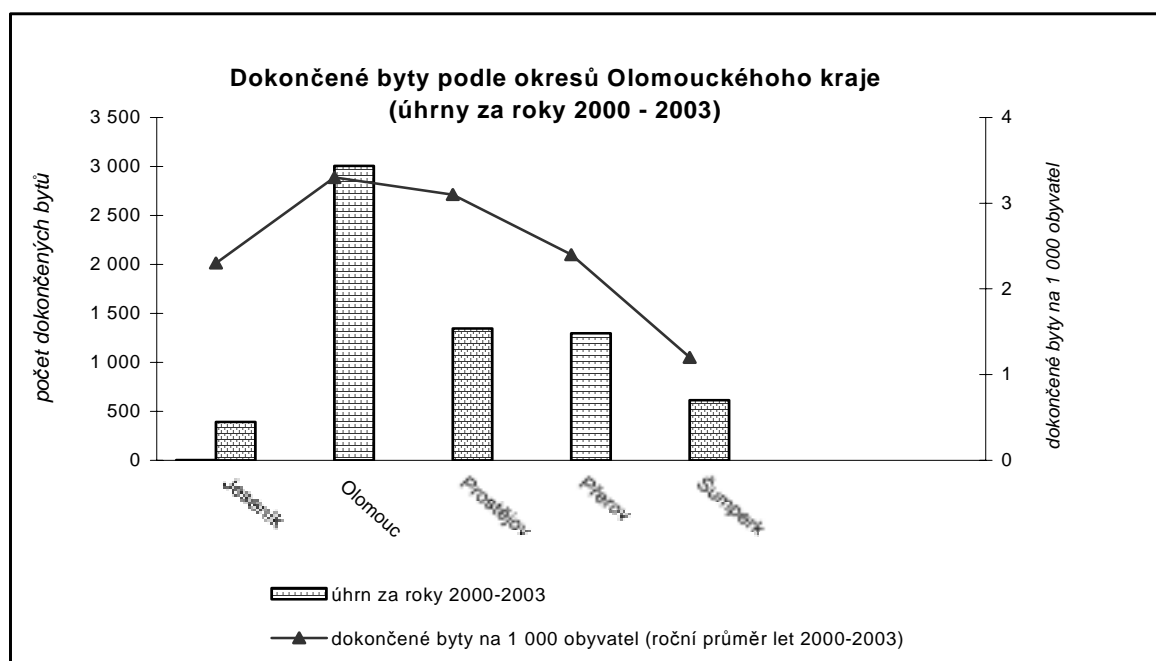
ANALÝZA DEMOGRAFICKÉHO, SOCIÁLNÍHO A EKONOMICKÉHO VÝVOJE OLOMOUCKÉHO KRAJE V LETECH 2000 - 2003

Mírný nárůst byl ve sledovaném období zaznamenán u **rozestavěných bytů**, v roce 2003 bylo v kraji rozestavěno 8 613 bytů, což je o 2,1 % více než v roce 2000. V období let 2000 až 2003 připadlo v průměru ročně na 1 000 obyvatel středního stavu celkem 2,6 dokončených bytů. Na celkovém počtu dokončených bytů v roce 2003 v České republice se kraj podílel 5,2 %, v roce 2000 to bylo 7,2 %.

Vývoj bytové výstavby v Olomouckém kraji v letech 2000 až 2003

	2000	2001	2002	2003	Index 2003/2000
Počet zahájených bytů	1 983	1 608	1 532	1 949	98,3
z toho v rodinných domech	676	666	683	944	139,6
Počet rozestavěných bytů	8 613	8 398	8 255	8 793	102,1
z toho v rodinných domech	4 031	3 975	3 950	4 259	105,7
Počet dokončených bytů	1 812	1 753	1 675	1 411	77,9
z toho v rodinných domech	703	722	708	635	90,3
Počet dokončených bytů na 100 zahájených bytů	91,4	109,0	109,3	72,4	79,2
Počet dokončených bytů na 1 000 obyvatel	2,8	2,7	2,6	2,2	78,5
Průměrná obytná plocha dokončeného bytu v m ²	64,7	66,7	64,7	67,3	104,0
z toho bytu v rodinných domech	89,3	89,0	88,9	92,1	103,1

Téměř polovina všech dokončených bytů v kraji ve sledovaném období připadá na okres Olomouc. Z hlediska intenzity bytové výstavby (porovnání počtu dokončených bytů s počtem obyvatel) zaujímá právě okres Olomouc významné postavení. Na 1 000 obyvatel středního stavu bylo v tomto okrese v období let 2000 až 2003 průměrně ročně dokončeno celkem 3,3 bytů. Druhá nejvyšší intenzita bytové výstavby byla zaznamenána v okrese Prostějov, kde na 1 000 obyvatel bylo průměrně ročně dokončeno 3,1 bytů.



ANALÝZA DEMOGRAFICKÉHO, SOCIÁLNÍHO A EKONOMICKÉHO VÝVOJE OLOMOUCKÉHO KRAJE V LETECH 2000 - 2003

OBČANSKÁ VYBAVENOST ÚZEMÍ

Školství

Školství v Olomouckém kraji bylo ve školním roce 2003/2004 zastoupeno 374 mateřskými školami, 290 základními školami, 20 gymnázii, 48 středními odbornými školami, 42 středními odbornými učilišti, 7 vyššími odbornými školami a 1 vysokou školou se 7 fakultami.

Počet tříd a žáků v jednotlivých typech škol v Olomouckém kraji

Pramen: Ústav pro informace ve vzdělávání

	Třídy ¹⁾					Žáci (denního studia)				
	1999/ 2000	2000/ 2001	2001/ 2002	2002/ 2003	2003/ 2004	1999/ 2000	2000/ 2001	2001/ 2002	2002/ 2003	2003/ 2004
Mateřské školy	872	838	827	829	814	19 322	18 596	18 447	18 572	18 472
Základní školy	3 185	3 174	3 093	3 026	2 906	68 215	67 280	65 248	62 834	60 335
Gymnázia	319	331	325	341	337	8 909	9 256	9 232	9 715	9 684
Střední odborné školy	388	441	446	452	465	9 768	11 389	11 321	11 397	11 628
Střední odborná učiliště	533	544	556	541	532	12 473	12 940	13 340	13 080	12 818
Vyšší odborné školy	7	7	7	7	7	1 015	872	986	941	1 058
Vysoké školy	1	1	1	1	1	8 726	8 970	9 316	9 783	10 479

¹⁾ u vyšších odborných a vysokých škol - počet škol

Poznámky:

SOŠ - střední odborné školy včetně částí integrovaných škol, které svým charakterem odpovídají středním školám

SOU - střední odborná učiliště včetně částí integrovaných škol, které svým charakterem odpovídají učilištím

VŠ - vysoké školy veřejné, soukromé, Ministerstva obrany a Ministerstva vnitra

Charakteristickým rysem demografického vývoje v kraji je klesající porodnost. Od roku 1980 výrazně klesl počet narozených dětí a od poloviny 90. let stagnuje na mimořádně nízké úrovni. Přetrvávající úbytek dětí se podepisuje na počtu mateřských a základních škol. S postupem let se však nízká porodnost projeví i v ostatních typech škol. Zatímco ve školním roce 1990/1991 navštěvovalo 553 mateřských škol v kraji celkem 23 574 dětí, ve školním roce 2003/2004 bylo v kraji o 179 mateřských škol méně a počet dětí ve školkách se snížil o 5 102 dětí. Stejně je tomu i na základních školách. Ve školním roce 1990/1991 navštěvovalo základní školy v kraji 75 922 žáků, ve školním roce 2003/2004 se však počet žáků snížil o 20,5 % na 60 335 dětí.

Od roku 1990 klesá zájem o učební obory. Jednou z příčin je špatná ekonomika. Podniky nejsou schopny odhadnout, jaké pracovníky budou za pět či deset let potřebovat. Učiliště tak ztratila možnost plánovat a musela se začít řídit svými odhady. Důsledkem je však často přebytek absolventů některých učebních oborů, o které nemají firmy zájem a naopak nedostatek absolventů jiných poptávaných profesí. Druhou možnou příčinou snižujícího se počtu studentů středních odborných učilišť je zvýšený zájem dětí o studium na středních odborných školách a gymnáziích.

Zvyšuje se také zájem o studium na vysoké škole. Zatímco ve školním roce 1999/2000 studovalo na všech sedmi fakultách Univerzity Palackého v prezenčním studiu celkem 8 726 studentů, ve školním roce 2003/2004 se počet studujících zvýšil na 10 479 studentů (růst o 20,1 %). Ve školním roce 2003/2004 měla univerzita 15 857 studentů prezenčního, distančního a kombinovaného studia, z toho 10 431 žen (tj. 65,8 %). Z celkového počtu studentů mělo 932 studentů, tj. 5,9 % jiné státní občanství než české.

ANALÝZA DEMOGRAFICKÉHO, SOCIÁLNÍHO A EKONOMICKÉHO VÝVOJE OLOMOUCKÉHO KRAJE V LETECH 2000 - 2003

Zdravotnictví

Celkový počet lékařů v resortu zdravotnictví v Olomouckém kraji od roku 2000 do roku 2003 zaznamenal růst, a to více než 4 %. Během tohoto období se změnil poměr lékařů ve státních a nestátních zařízeních. Zatímco podíl lékařů se ve státních zařízeních snižuje (z 38 % na 24 % celkového počtu lékařů ve jmenovaném období), tak v nestátních zařízeních se tento podíl zvyšuje (z 62 % na 76 % celkového počtu lékařů). Tento nárůst počtu lékařů v nestátních zařízeních byl způsoben přechodem zdravotnických zařízení pod správu Olomouckého kraje.

Síť ordinací privátních lékařů se ve jmenovaném období hlavně rozrostla o ordinace lékařů specialistů. Nejvíce privátních lékařů v Olomouckém kraji pracuje v oboru stomatology, dále jsou to ordinace specialistů a ordinace praktických lékařů pro dospělé.

Počet obyvatel připadajících na 1 lékaře se v tomto období snížil z 263 na 250 osob.

Došlo ke zrušení jedné nemocnice v kraji, snížil se také počet lůžek v nemocnicích z 3 835 na 3 692 ale naopak se zvýšilo využití lůžek ve dnech a zároveň došlo ke snížení průměrné ošetrovací doby.

Statistická data o počtu zařízení, lůžek a pracovníků ve zdravotnictví nemohou postihnout změny kvality péče. Dlouhodobý nárůst kvality zdravotnické péče se odráží spíše v demografických ukazatelích jako je naděje na dožití nebo zemřelí podle příčiny smrti.

Vybrané ukazatele zdravotnictví

	2000	2001	2002	2003		2000	2001	2002	2003
Lékaři celkem ¹⁾	2 437	2 477	2 535	2 541	Odborné léčebné ústavy ²⁾	12	11	11	11
z toho v nestátních zařízeních	1 500	1 501	1 532	1 942	počet lůžek	1 629	1 626	1 636	1 626
Počet lékařů na 1 000 obyvatel	4	4	4	4	z toho LDN ³⁾	5	5	5	5
Počet obyvatel na 1 lékaře	263	258	251	250	počet lůžek	432	496	506	526
Střední zdrav. pracovníci ¹⁾	6 578	6 714	6 855	6 756	Ostatní samostatná zdravotnická zařízení	334	341	329	338
Nemocnice	11	10	10	10	Samost. ordinace lékařů				
počet lůžek	3 835	3 805	3 839	3 692	pro dospělé	292	294	295	296
Hospitalizovaní	120 395	122 847	124 097	132 706	pro děti a dorost	140	137	138	141
Ošetrovací dny	979 271	973 006	968 537	1 000 505	stomatologů	354	350	351	352
Využití lůžek ve dnech	256,4	254,4	252,0	268,0	gynekologů	66	62	64	63
Průměrná ošetrovací doba	8,1	7,9	7,8	7,6	specialistů	302	313	331	346
Lékárny a výdejny	121,0	122,0	124,0	127,0					

¹⁾ přepočtený počet

³⁾ léčebny dlouhodobě nemocných

²⁾ včetně detašovaných pracovišť

Sociální péče

V oblasti sociální péče dochází v Olomouckém kraji k velkému nárůstu počtu domů s pečovatelskou službou a bytových jednotek v těchto zařízeních. Jen za poslední rok přibylo 19 domů s pečovatelskou službou s 539 bytovými jednotkami. V roce 2003 je tak evidováno v Olomouckém kraji 83 domů s pečovatelskou službou (s 2 198 bytovými jednotkami).

ANALÝZA DEMOGRAFICKÉHO, SOCIÁLNÍHO A EKONOMICKÉHO VÝVOJE OLOMOUCKÉHO KRAJE V LETECH 2000 - 2003

TECHNICKÁ VYBAVENOST ÚZEMÍ

K základním ukazatelům **technické vybavenosti** obcí patří: vybavenost obcí veřejným vodovodem, kanalizací (s nebo bez napojení na čističku odpadních vod) a dále vybavenost plynem ze sítě.

V letech 2000 – 2003 dochází v Olomouckém kraji k postupnému zlepšování technické vybavenosti obcí. V současné době byl plyn ze sítě zaveden do 338 obcí (což činí 85,6 % z celkového počtu obcí v Olomouckém kraji), v roce 2000 mělo zavedený plyn 74,6 %, tj. 293 obcí. Na veřejný vodovod je napojeno 351 obcí, což je téměř devadesát procent všech obcí v kraji. Skoro 37 % obcí má vybudovanou kanalizaci s napojením na čističku odpadních vod, v roce 2000 to bylo necelých 31 % obcí.

Rok	Úroveň technické infrastruktury - podíl obcí vybavených:					Úroveň dopravní infrastruktury			
	veřejným vodovodem	kanalizací	kanalizací s napojením na ČOV	plynem ze sítě	skládkou tuhých domovních odpadů	provozní délka železničních tratí v km	délka silnic v km	z toho:	
								silnice 1. třídy	silnice 2. třídy
2000	84,5	86,8	30,5	74,6	6,6	739	3 461	401	898
2001	87,1	89,3	32,0	81,0	5,6	744	3 462	401	898
2002	88,1	78,4	32,0	83,0	5,6	744	3 461	401	898
2003	89,1	80,2	36,8	85,8	5,6	749	3 480	416	898

Dopravní infrastrukturu Olomouckého kraje tvoří 744 km železničních tratí (významným železničním uzlem jsou města Olomouc a Přerov) a 3 480 km silnic, z nichž je 11,9 % silnic I. třídy a 25,8 % silnic 2. třídy. Největší podíl silnic připadá v Olomouckém kraji na silnice 3. třídy (62,2 %). Olomoucký kraj není nadále napojen na dálniční síť. V blízkosti Olomouce se nachází letiště pro malá dopravní letadla, které získalo statut mezinárodního letiště.

CESTOVNÍ RUCH

Olomoucký kraj patří mezi kraje nejméně vybavené ubytovacími zařízeními, která jsou ve větší míře rozmístěna v okresech Jeseník a Šumperk. Kromě přírodních krás je v našem kraji řada historických památek – hradů Bouzov, Helfštýn, Šternberk, zámků – Úsov, Tovačov, Velké Losiny, Jánský vrch, Náměšť na Hané, desítky muzeí a galerií. Navštěvované je především krajské město Olomouc s druhou největší městskou památkovou rezervací v ČR, kde je chráněn rozsáhlý soubor historických, architektonicky a umělecky významných objektů na zachovalém půdorysu středověkého města. Nejvýznamnější památkou v Olomouci je barokní Sloup Nejsvětější Trojice na centrálním náměstí, který byl v roce 2000 zapsán do seznamu světového kulturního dědictví UNESCO.

Po celosvětovém poklesu zájmu o cestování způsobeném teroristickými atentáty v roce 2001, se **počet přenocování v Olomouckém kraji snížil v roce 2002** o necelá 3 %. V roce 2003 se počet přenocování začal opět zvyšovat, a to až na hodnotu 1 891 562, to je o 209 445 více než v roce 2001.

Pokračující trend v poklesu počtu ubytovacích zařízení se projevil v roce 2002, kdy bylo o 13 % ubytovacích zařízení v kraji méně. Dále došlo i ke zpomalení poklesu zrušených zařízení. Také **doba pobytu** se od roku 2000 neustále **zkracovala**. Od 6,3 dne v roce 2000 na 5,2 dne v roce 2003. Ve všech sledovaných letech tuzemci pobývali déle než cizinci. Co se týká přenocování, tak nejvíce lidí v Olomouckém kraji přenocovalo v roce 2000, a to 2 110 591 počet přenocování. Roky 2001 a 2002 znamenaly pro náš kraj pokles v přenocování zhruba o 20 %. Rok 2003 vykazoval opět nárůst v přenocování o necelých 16 % oproti roku 2002.

Počty hostů, kteří přijeli do Olomouckého kraje se za období od roku 2000 do roku 2003 zvýšily o 12,6 %. U občanů ČR je zde nárůst o 17 % a u hostů z ciziny jen o 0,6 %.

ANALÝZA DEMOGRAFICKÉHO, SOCIÁLNÍHO A EKONOMICKÉHO VÝVOJE OLOMOUCKÉHO KRAJE V LETECH 2000 - 2003

Po celé hodnocené období se snižovaly počty hostů z Německa, celkem o 36 % proti roku 2000. Poláci navštěvovali kraj ve stále větším počtu. I přes nepatrný pokles v roce 2003 došlo ke zvýšení návštěvnosti Poláků v roce 2003 oproti roku 2000 o 61 %. Největší nárůst návštěvnosti Olomouckého kraje je patrný u Slováků (o 175 %).

Olomoucký kraj	2000	2001	2002	2003	2003 / 2000
hosté příjezdy	398 120	370 964	381 603	448 151	112,6
v tom:					
Česká republika	291 825	264 695	269 287	341 216	116,9
cizinci	106 295	106 269	112 316	106 935	100,6
z toho:					
Německo	39 881	35 329	36 971	25 653	64,3
Polsko	12 511	18 035	22 304	20 156	161,1
Slovensko	5 703	8 679	7 505	15 692	275,2
Rakousko	4 698	5 273	7 227	5 752	122,4
přenocování	2 110 591	1 682 117	1 637 541	1 891 562	89,6
Česká republika	1 678 636	1 306 557	1 297 669	1 586 215	94,5
cizinci	431 955	375 560	339 872	305 347	70,7
průměrná doba pobytu	6,3	5,5	5,3	5,2	82,5
Česká republika	6,8	5,9	5,8	5,6	82,4
cizinci	5,1	4,5	4,0	3,9	76,5

K 31. 7. 2002 činil **počet lázeňských ubytovacích zařízení** v Olomouckém kraji celkem 9 % ubytovacích kapacit ČR a v tomto odvětví bylo zaměstnáno 12 % pracujících z České republiky.

Počtem pokojů v lázeňských zařízeních náleží Olomouckému kraji druhá příčka za Karlovarským krajem, který má největší počet lázeňských ubytovacích zařízení (45) z celé České republiky, i když Olomoucký kraj má o 36 lázeňských ubytovacích zařízení méně. V roce 2002 byla v Olomouckém kraji cena za ubytování na jednu osobu a den podprůměrná (380 Kč) a dosáhla 49,5 % průměru České republiky. Nejvyšší průměrná cena byla samozřejmě v největším lázeňském kraji – Karlovarském, a to 1 128 Kč na osobu a den.

Naopak nejnižší ubytování v lázeňských ubytovacích zařízeních seženou návštěvníci v Libereckém kraji za 212 Kč, ale je zde i nejmenší počet těchto ubytovacích zařízení (3). Průměrná doba pobytu v lázeňských zařízeních činila v Olomouckém kraji v roce 2002 18,3 dne. Průměrná doba pobytu v ČR byla 16,4 dne a v kraji Karlovarském jen 13,8 dne.

Výsledky šetření cestovního ruchu z let 2000 a 2002 ukazují, že obyvatelé Olomouckého kraje uskutečnili alespoň jednu delší cestu ve více případech v roce 2002 než v roce 2000. Zvýšil se počet cest v ČR a snížil se objem cest do zahraničí. Stejně tak se zvýšil počet krátkodobých cest v roce 2002 o 15 % oproti roku 2001. U obyvatel do 15-ti let stoupl počet delších cest o 44 %. Snížil se průměrný počet dnů na 1 delší cestu v České republice z 8,8 dne v roce 2001 na 8,3 dne v roce 2002. U cest do zahraničí se naopak průměrný počet dnů zvýšil z 8,9 na 9,2 dne.

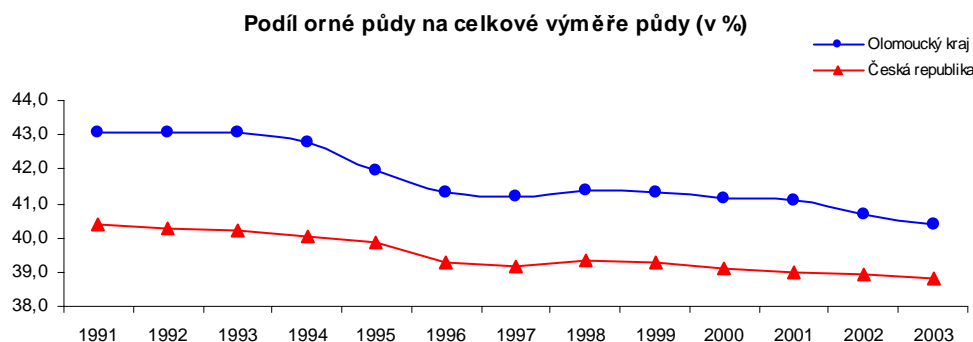
ŽIVOTNÍ PROSTŘEDÍ

Půda

Celková výměra Olomouckého kraje činí 5 159 km² z toho je 54 % zemědělské půdy, necelých 35 % tvoří lesní půda a jedno procento zaujímají vodní plochy. V Olomouckém kraji ke konci roku 2003 v porovnání s rokem 2000 klesla výměra zemědělské půdy o 803 ha. Orné půdy ubylo o 2 985 ha, ale nárůst byl zaznamenán u trvalých travních porostů, zahrad a vinic. Jako pozitivní můžeme hodnotit mírný nárůst rozlohy lesních pozemků (o 2 553 ha) a vodních ploch (o 150 ha).

ANALÝZA DEMOGRAFICKÉHO, SOCIÁLNÍHO A EKONOMICKÉHO VÝVOJE OLOMOUCKÉHO KRAJE V LETECH 2000 - 2003

Na jednoho obyvatele v Olomouckém kraji ke konci roku 2003 připadlo necelých 44 arů zemědělské půdy, 33 arů orné půdy a 28 arů lesní půdy. Olomoucký kraj má zemědělský charakter, to znamená, že ve všech uvedených ukazatelích vykazuje vyšší hodnoty než Česká republika celkem (zemědělská půda 42 arů, orná půda 30 arů, lesní půda 26 arů).



Chráněná území

Velkoplošná chráněná území představují národní parky a chráněné krajinné oblasti. Mezi **maloplošná zvláště chráněná území** patří národní přírodní památky, národní přírodní rezervace, přírodní památky a přírodní rezervace.

Na území Olomouckého kraje je 11 národních přírodních rezervací. Mezi nejznámější patří Praděd, který částí zasahuje i do okresu Bruntál z Moravskoslezského kraje. Dále Rejvíz, Šerák a Kralický Sněžník, jehož území patří našemu okresu Šumperk a okresu Ústí nad Orlicí ze sousedního Pardubického kraje. Národních přírodních památek má náš kraj 10. Například Zbrašovské aragonitové jeskyně na Přerovsku, Hrdibořické rybníky na Prostějovsku, Park v Bílé Lhotě na Olomoucku a Jeskyně na Pomezí na Jesenicku. V Olomouckém kraji jsou dále navštěvovaná místa jako Chráněná krajinná oblast Jeseníky, CHKO Litovelské Pomoraví, Javoříčské jeskyně, které mají pověst jedněch z nejbohatších v ČR a Mladečské jeskyně, jež jsou světovým unikátem z hlediska krasového vývoje. Ve svém nitru ukrývají celé skalní město, jež obdivují filmaři i speleologové. Léčí se zde děti s nemocemi dýchacích cest. Počet a rozlohu maloplošných chráněných území v Olomouckém kraji znázorňuje tabulka.

Maloplošná chráněná území

	Počet				Plocha (ha)			
	1999	2000	2001	2002	1999	2000	2001	2002
Celkem	128	128	131	134	5 864	5 864	5 972	5 963
národní přírodní památky	10	10	10	10	109	109	109	109
národní přírodní rezervace	11	11	11	11	3 144	3 144	3 144	3 144
přírodní památky	60	60	61	63	562	562	563	545
přírodní rezervace	47	47	49	50	2 050	2 050	2 156	2 165

ANALÝZA DEMOGRAFICKÉHO, SOCIÁLNÍHO A EKONOMICKÉHO VÝVOJE OLOMOUCKÉHO KRAJE V LETECH 2000 - 2003

Investice na ochranu životního prostředí v Olomouckém kraji v letech

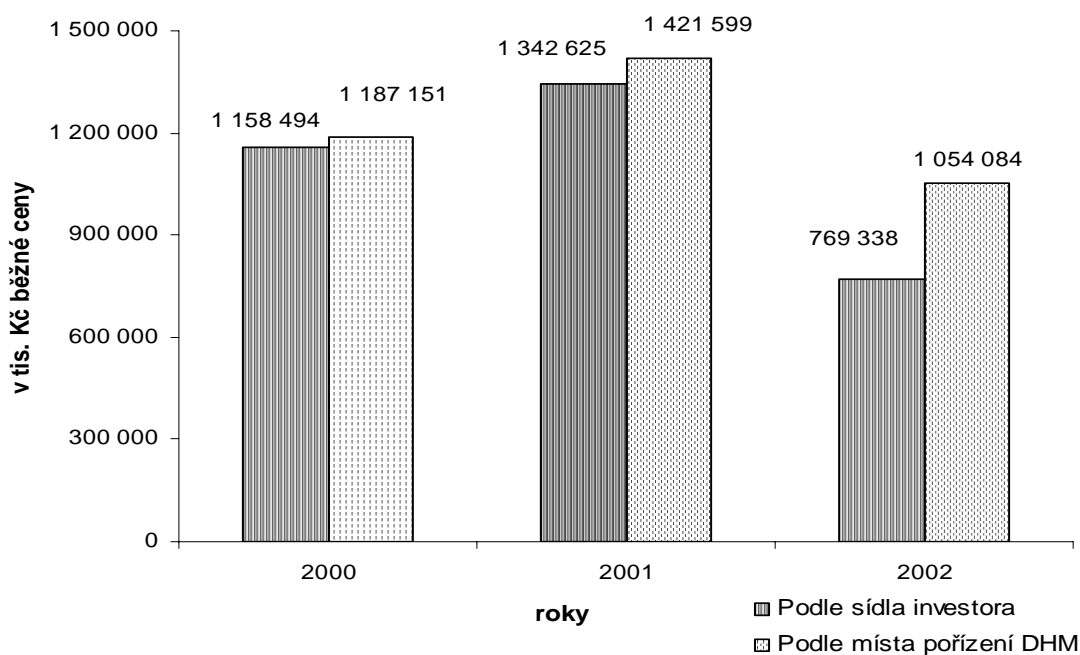
2000-2002

Od roku 2000 do roku 2001 investice na ochranu životního prostředí v Olomouckém kraji mírně stoupaly, ale v roce 2002 došlo k prudkému poklesu až na polovinu oproti roku 2001. V roce 2000 byl pořízen dlouhodobý majetek v celkové výši 1,2 mld. Kč, což bylo 5,4 % z celkových pořízených investic na ochranu životního prostředí v České republice. V roce 2001 to bylo 1,3 mld. Kč (6,8 % z ČR celkem) a v roce 2002 již jen 0,8 mld. Kč. To je 5,2 % z investic na ochranu životního prostředí v ČR celkem.

Největší podíl investic na ochranu životního prostředí v Olomouckém kraji v roce 2000 byl určen na ochranu vody s výjimkou podzemní (39,2 %) a tento trend pokračoval i v letech 2001 (54,0 %) a 2002 (66,6 %). Dále bylo nejvíce investováno v oblasti ochrany ovzduší a klimatu a to ročně v průměru 30,0 %. Do oblasti nakládání s odpady bylo v roce 2000 investováno 58 446 tis. Kč, v roce 2001 to bylo 50 066 tis. Kč a v roce 2002 jen 49 068 tis. Kč.

V letech 2000-2002 bylo pořízeno nejvíce investic z vlastních zdrojů (v průměru za tyto tři roky 57,0 %) a dále z podpory z veřejných rozpočtů (průměr za roky 2000-2002: 22,5 %).

**Pořízené investice na ochranu životního prostředí
v Olomouckém kraji**



Investice na ochranu životního prostředí podle programového zaměření

Rok	Pořízené hmotné investice celkem v tis. Kč	z toho podle druhu zaměření v %					
		Ochrana vody (s výjimkou podzemní)	Ochrana ovzduší a klimatu	Nakládání s odpady	Ochrana přírody a krajiny	Redukce vlivu fyzikálních faktorů	Ochrana půdy a podzemní vody
2002	769 338	66,6	24,6	6,4	0,2	0,3	1,9
2001	1 342 625	54,0	28,1	3,7	13,6	0,4	0,1
2000	1 158 494	39,2	38,0	5,0	17,4	0,1	0,2

ANALÝZA DEMOGRAFICKÉHO, SOCIÁLNÍHO A EKONOMICKÉHO VÝVOJE OLOMOUCKÉHO KRAJE V LETECH 2000 - 2003

Ovzduší

Kvalitu ovzduší hodnotíme podle celkového množství emisí vybraných základních znečišťujících látek, kterými jsou tuhé znečišťující látky, oxid siřičitý, oxidy dusíku a oxid uhelnatý. Zdroje znečišťování ovzduší byly podle zákona o ovzduší rozděleny na stacionární (velké, střední a malé) a mobilní.¹⁾

Ke konci roku 1998 nabyly účinnosti legislativní změny stanovující přísné emisní limity. Díky tomu byly zaznamenány nejvýraznější poklesy emisních hodnot znečišťujících látek do roku 1999, kdy proti roku 1997 v našem kraji u stacionárních zdrojů klesly emise tuhých látek o 51 %, oxidu siřičitého o 44 %, oxidu uhelnatého o 36 % a oxidů dusíku o 18 %. Od roku 1999 se situace stabilizovala, nedochází k tak výrazným změnám v koncentracích znečišťujících látek v ovzduší. Z následujících tabulek vyplývá, že u malých a středních zdrojů znečištění je tendence i nadále klesající, zatímco u velkých zdrojů patrně technologické postupy neumožňují další výrazné snižování emitovaných škodlivin.

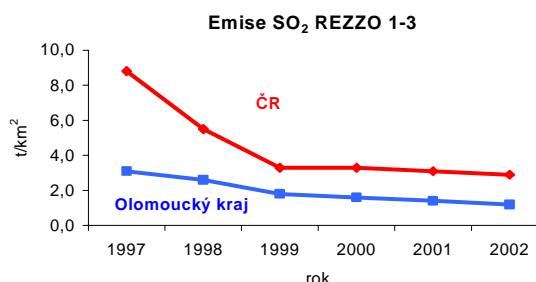
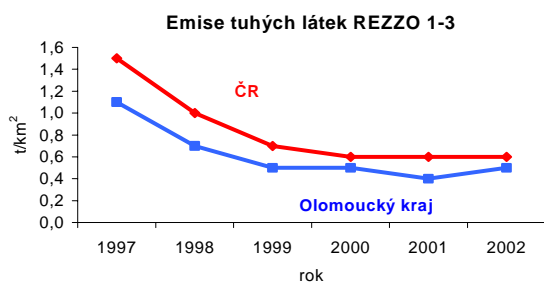
Emise základních znečišťujících látek REZZO 1

	1999	2000	2001	2002	Index 02/99
Tuhé látky	425,9	317,2	260,4	337,7	79,3
Oxid siřičitý SO ₂	5 901,5	5 291,7	4 880,7	4 734,2	80,2
Oxidy dusíku NO _x	3 030,2	2 772,3	3 215,3	3 694,3	121,9
Oxid uhelnatý CO	1 985,6	1 492,1	1 654,0	3 380,3	170,2

Emise základních znečišťujících látek REZZO 2 - 3

	1999	2000	2001	2002	Index 02/99
Tuhé látky	2 257,2	2 039,2	1 676,4	2 187,2	96,9
Oxid siřičitý SO ₂	3 140,8	2 704,1	2 331,2	1 339,3	42,6
Oxidy dusíku NO _x	1 158,6	1 107,5	1 048,7	982,4	84,8
Oxid uhelnatý CO	10 369,9	9 359,8	8 072,1	4 003,0	38,6

Nejvyšší naměřené hodnoty základních znečišťujících látek po celé hodnocené období vykazuje okres Prostějov, následován okresy Olomouc a Šumperk. Vyjimkou jsou uhlovodíky, kde jich bylo nejvíce naměřeno v okrese Olomouc a Prostějov zaujímal třetí příčku. Nejčistším okresem našeho kraje je okres Jeseník, na jehož území byly naměřeny nejnižší hodnoty základních znečišťujících látek. V porovnání



s ostatními kraji České republiky patří Olomoucký kraj mezi kraje s podprůměrnými hodnotami.

¹⁾ **Velké stacionární zdroje znečištění** jsou zařízení ke spalování paliv o tepelném výkonu 5MW a vyšším a zařízení zvláště závažných technologických procesů (označují se v registru emisí a zdrojů znečišťování ovzduší REZZO jako REZZO 1), **střední zdroje** zahrnují technologické objekty obsahující stacionární zařízení ke spalování paliv o tepelném výkonu od 0,2 do 5 MW a zařízení závažných technologických procesů, jakož i uhelné lomy a obdobné plochy s možností hoření, zapaření nebo úletu znečišťujících látek (REZZO 2), **malé zdroje znečištění** zahrnují technologické objekty obsahující stacionární zařízení ke spalování paliv o tepelném výkonu nižším než 0,2 MW, zařízení technologických procesů nespádajících do kategorie velkých a středních zdrojů znečišťování, plochy, na kterých jsou prováděny práce, které mohou způsobovat znečištění ovzduší, skládky paliv, surovin, produktů a odpadů a zchycených exhalátů a jiné stavby, zařízení a činnosti výrazně znečišťující ovzduší (REZZO 3). **Mobilní zdroje znečištění** jsou zařízení se spalovacími motory, která znečišťují ovzduší, zejména silniční motorová vozidla, železniční kolejová vozidla, plavidla a letadla (označují se jako REZZO 4).

ANALÝZA DEMOGRAFICKÉHO, SOCIÁLNÍHO A EKONOMICKÉHO VÝVOJE OLOMOUCKÉHO KRAJE V LETECH 2000 – 2003

Odpady

Statistické zjišťování produkce odpadů se provádí prostřednictvím statistického výkazu u ekonomických subjektů s 20 a více zaměstnanci (u odvětví, která se zabývají nakládáním s odpadem OKEČ 90 vykazují všechny subjekty, OKEČ 37 a 5157 subjekty od 5 zaměstnanců), v případě komunálního odpadu je vybrán soubor obcí a údaje za ČR jsou dopočteny. Od 1. 1. 2002 vstoupil v platnost nový zákon č.185/2001 Sb., o odpadech, který zavádí novou definici odpadu a některých základních pojmů. Z tohoto důvodu lze v případě podnikového odpadu provést pouze srovnání posledních dvou let, u komunálního odpadu produkovaného obyvatelstvem lze srovnávat celé čtyřleté období.

Z celkového množství odpadu vyprodukovaného v Olomouckém kraji v roce 2003 vzniklo 86 % z činnosti podniků a 14 % pochází od obcí. Z celkového obecního odpadu je 92 % odpadu komunálního, zbývající část tvoří například stavební a demoliční odpady, jejichž původcem je obec.

Produkce průmyslových a komunálních odpadů podle krajů v roce 2003

v tis. t

ČR, kraj	Celkem	v tom odpady			
		podnikové celkem	z toho		odpady z obcí celkem
			průmyslové	komunální	
Česká republika	28 362	25 173	8 076	3 189	2 857
Hl.m.Praha	7 956	7 552	299	404	308
Středočeský	1 853	1 426	648	427	369
Jihočeský	1 067	871	419	196	193
Plzeňský	2 189	2 056	392	133	130
Karlovarský	801	700	93	101	90
Ústecký	2 136	1 864	883	272	259
Liberecký	438	303	162	135	123
Královéhradecký	795	644	431	151	141
Pardubický	705	557	175	148	135
Vysočina	837	671	580	166	139
Jihomoravský	3 756	3 419	592	337	314
Olomoucký	1 317	1 136	971	181	166
Zlínský	827	621	308	206	167
Moravskoslezský	3 685	3 353	2 123	332	323

Pozn.: Průmyslové odpady zahrnují odpady z odvětví (OKEČ): 15, 17, 18, 19, 20, 21, 22, 23, 24, 25, 26, 27, 28, 29, 30, 31, 32, 33, 34, 35, 36, 37

Hodnotíme-li objem vyprodukovaného **podnikového odpadu**, došlo meziročně k jeho zvýšení o 158 %. V množství tohoto odpadu je náš kraj s objemem 1 136 000 t na sedmém místě v rámci České republiky.

Množství **komunálního odpadu** vyprodukovaného v České republice se výrazně nezvyšuje a ustálilo se v roce 2003 na hodnotách kolem 280 kg na jednoho obyvatele. Olomoucký kraj s 261 kg na obyvatele tento průměr nepřevyšuje. Tendence v našem kraji byly od roku 2000 do roku 2002 velmi klesající. V roce 2000 Olomoucký kraj vyprodukoval 564 kg na jednoho obyvatele komunálních odpadů (ČR 334 kg/obyvatele), ale v roce 2002 došlo ke snížení o 309 kg na obyvatele.

V porovnání s ostatními kraji je na tom Olomoucký kraj s produkcí komunálních odpadů dobře, je jedenáctý v ČR (pořadí od nejvyšších hodnot k nejnižším).

Z hlediska nakládání s odpady se téměř 30 % z celkového množství odpadů v našem kraji likviduje skládkováním, 5 % recyklací a pouze 1 % se spaluje.

ANALÝZA DEMOGRAFICKÉHO, SOCIÁLNÍHO A EKONOMICKÉHO VÝVOJE OLOMOUCKÉHO KRAJE V LETECH 2000 – 2003

Produkce komunálních odpadů podle krajů

v kg/obyvatele

	Rok			
	2000	2001	2002	2003
Česká republika	334,3	273,7	278,9	280,1
Hl.m.Praha	230,6	233,5	346,0	265,1
Středočeský	595,6	337,1	351,8	326,1
Jihočeský	244,4	263,8	302,5	308,8
Plzeňský	259,2	239,8	238,5	236,7
Karlovarský	233,1	292,9	273,2	296,0
Ústecký	330,1	319,4	327,1	315,9
Liberecký	207,4	214,9	304,2	288,0
Královéhradecký	302,9	270,6	258,8	257,4
Pardubický	190,7	206,7	274,2	266,6
Vysočina	360,8	265,9	274,2	268,6
Jihomoravský	380,1	282,2	238,7	279,9
Olomoucký	564,3	278,5	255,7	260,9
Zlínský	364,5	322,8	291,5	282,0
Moravskoslezský	238,3	257,8	174,0	256,1

ANALÝZA DEMOGRAFICKÉHO, SOCIÁLNÍHO A EKONOMICKÉHO VÝVOJE OLOMOUCKÉHO KRAJE V LETECH 2000 – 2003

SHRNUTÍ A ZÁVĚR

- počet obyvatel v kraji se snižuje (v roce 2003 o 4 759 obyvatel méně než v roce 2000)
- věkově nejmladší obyvatelstvo je v okrese Jeseník, nejstarší v okrese Prostějov
- sňatečnost v kraji trvale klesá od roku 1990, v roce 2003 bylo o 298 sňatků méně než v roce 2000
- v roce 2003 dosáhla rozvodovost v kraji historického maxima - 1 887 rozvedených manželství, tj. o 152 rozvodů více než v roce 2000
- v roce 2000 nejnižší počet živě narozených dětí v kraji (5 510), v roce 2003 se počet živě narozených dětí zvýšil na 5 830
- počet potratů klesá, v roce 2003 v kraji provedeno 2 323 potratů, tj. o 402 potraty méně než v roce 2000
- počty zemřelých v kraji v hodnoceném období stagnují, v roce 2003 zemřelo celkem 6 614 osob
- v průběhu let 2000 – 2003 docházelo v kraji k úbytkům obyvatel přirozenou měnou, tj. více lidí zemřelo než se narodilo
- v roce 2003 měl v kraji migrační přírůstek kladnou hodnotu (347 osob), tzn. více osob se do kraje přistěhovalo než vystěhovalo (v letech 2001 a 2002 bylo dosaženo záporného migračního salda)
- ekonomicky aktivních obyvatel v kraji ubývá, v roce 2003 o 3,4 tisíc ekonomicky aktivních osob méně než v roce 2000
- více než třetina všech zaměstnaných obyvatel v kraji pracuje ve zpracovatelském průmyslu (v roce 2000 zhruba 87 tisíc osob, v roce 2003 přes 92 tisíc zaměstnanců)
- nárůst počtů zaměstnaných osob v odvětví zdravotnictví a sociální péče (v roce 2000 celkem 16,5 tisíc, v roce 2003 – 22,4 tisíc osob)
- nárůst počtu zaměstnaných v odvětví obchod, opravy motorových vozidel a spotřebního zboží (v roce 2003 celkem 35 tisíc osob, tj. nárůst oproti roku 2000 o 12 %)
- úbytek zaměstnaných v kraji v odvětví stavebnictví (v roce 2000 přes 27 tisíc zaměstnaných osob, v roce 2003 – 25,5 tisíc osob)
- úbytek zaměstnaných osob v oblasti vzdělávání (v roce 2003 o 6 tisíc osob méně než v roce 2000)
- od roku 2001 je v našem kraji nejnižší průměrná hrubá měsíční mzda, v mezikrajském srovnání je náš kraj na posledním 14. místě, roce 2003 průměrná měsíční mzda (na fyzickou osobu) dosáhla výše 14 304 Kč, tj. o více než 2 600 Kč pod průměrem ČR – 16 920 Kč
- po celé hodnocené období, tj. rok 2000 – 2003 byla v našem regionu 3. nejvyšší nezaměstnanost mezi kraji ČR
- registrovaná míra nezaměstnanosti (dle údajů MPSV) se zvyšovala, v roce 2000 – 11,9 %, v roce 2003 – 12,5 %
- podle údajů výběrového šetření pracovních sil (VŠPS provádí ČSÚ) byla obecná míra nezaměstnanosti v roce 2000 – 12,8 %, v roce 2003 – 9,6 %
- podíl HDP na 1 obyvatele dosáhl v roce 2000 – 77,8 % podílu ČR, v roce 2002 - 76,5 % podílu ČR a je nejnižším dosaženým podílem ze všech krajů ČR
- v registru ekonomických subjektů (RES) bylo ke konci roku 2003 celkem 127 865 subjektů se sídlem v Olomouckém kraji, z toho více jak 65 % subjektů neuvádělo žádného zaměstnance, dalších 20 % subjektů údaje o počtu zaměstnanců nespécifikovalo
- do kategorie 1 – 19 zaměstnanců se zařadilo zhruba 11 % subjektů v RES
- subjekty, které mají 20 a více zaměstnanců tvoří pouze 1,5 % subjektů v RES

ANALÝZA DEMOGRAFICKÉHO, SOCIÁLNÍHO A EKONOMICKÉHO VÝVOJE OLOMOUCKÉHO KRAJE V LETECH 2000 – 2003

- zemědělství je stále významným odvětvím v kraji, na tvorbě HDP se v kraji podílí zhruba 7 %, což je téměř dvojnásobek průměru ČR
- v roce 2003 mělo na území kraje sídlo 150 průmyslových subjektů se 100 a více zaměstnanci
- tržby z průmyslové činnosti v běžných cenách v roce 2003 ve srovnání s rokem 2000 vzrostly o čtvrtinu
- průměrná hrubá měsíční mzda ve velkých průmyslových podnicích dosáhla výše 14 424 Kč v roce 2003, tj. zvýšení o 17,6 % než v roce 2000
- v roce 2003 mělo na území kraje sídlo 118 stavebních podniků s 20 a více zaměstnanci, v subjektech bylo v roce 2003 zaměstnáno 8,5 tisíce osob, tj. oproti roku 2000 pokles o 776 zaměstnanců
- převažující část stavebních prací byla provedena na území ČR, pouze 3,5 % prací bylo provedeno v zahraničí (rok 2003)
- ve struktuře stavebních prací podle dodavatelských smluv převažovala nová výstavba, rekonstrukce a modernizace (88,4 %)
- průměrná hrubá měsíční mzda ve stavebnictví v podnicích s 20 a více zaměstnanci v roce 2003 dosáhla na 1 zaměstnance výše 16 575 Kč, tj. zvýšení oproti roku 2000 téměř o třetinu
- v hodnoceném období vzrostla produktivita práce ze stavebních prací podle dodavatelských smluv o více jak 72 %
- v roce 2003 bylo dokončeno celkem 1 411 bytů, tj. nárůst o více než pětinu ve srovnání s rokem 2000
- vlivem nepříznivého demografického vývoje, tj. prudkého poklesu porodnosti dochází ke změnám i v počtu a obsazenosti školských zařízení
- zatímco ve školním roce 1990/1991 navštěvovalo v kraji 553 mateřských škol (MŠ) celkem 23 574 dětí, tak ve školním roce 2003/2004 bylo v kraji 374 MŠ s celkovým počtem 18 472 dětí
- ve školním roce 1990/1991 navštěvovalo základní školy (ZŠ) v našem kraji celkem 75 922 žáků, ve školním roce 2003/2004 se počet dětí snížil na 60 335 žáků
- celkový počet lékařů v resortu zdravotnictví v Ol. kraji v roce 2003 oproti roku 2000 vzrostl o více než 4 %
- podíl lékařů (z celkového počtu lékařů) ve státních zařízeních v hodnoceném období klesl, naopak v nestátních zařízeních se podíl lékařů zvýšil, změna byla způsobena přechodem zdravotnických zařízení pod správu Olomouckého kraje
- v oblasti sociální péče je potěšující nárůst (vzhledem ke změně věkové struktury obyvatel, tj. stárnutí populace) domů s pečovatelskou službou, v roce 2003 bylo v kraji seniorům k dispozici 83 domů s 2 198 bytovými jednotkami
- z hlediska cestovního ruchu se Olomoucký kraj řadí mezi kraje, které jsou nejméně vybavené ubytovacími zařízeními
- zkrátila se doba pobytu turistů z 6,3 dne v roce 2000 na 5,2 dne v roce 2003, v celém hodnoceném období tuzemci pobývali déle než cizinci
- počet hostů, kteří přijeli do Ol. kraje se za období od roku 2000 do roku 2003 zvýšil o 12,6 %, u občanů ČR činil nárůst 17 %, u hostů z ciziny pouze 0,6 %